

เอกสารแนบ 1
สำเนาหนังสือเห็นชอบ
จาก สผ.ที่ ทส 1009/1194
ลงวันที่ 2 กุมภาพันธ์ 2547



GRAND MERCURE
BANGKOK ASOKE RESIDENCE



ที่ ทส 1009/ 1194

สำนักงานนโยบายและแผน
ทรัพยากรธรรมชาติและสิ่งแวดล้อม
60/1 ซอยพินิจวัฒนา 7 ถนนพระรามที่ 6
กรุงเทพฯ 10400

- 2 ก.พ. 2547
~~มกราคม 2547~~

เรื่อง การพิจารณารายงานการวิเคราะห์ผลกระทบสิ่งแวดล้อมโครงการอาคารพักอาศัย
ถนนสุขุมวิท 19 (ส่วนขยาย)

เรียน กรรมการผู้จัดการบริษัท ราชาโอเวอร์ซีส์ เทรดิง จำกัด

- อ้างถึง 1. หนังสือสำนักงานนโยบายและแผนทรัพยากรธรรมชาติและสิ่งแวดล้อม ที่ ทส 1009/525
ลงวันที่ 16 มกราคม 2547
2. หนังสือ บริษัท ราชาโอเวอร์ซีส์ เทรดิง จำกัด ลงวันที่ 16 มกราคม 2547

- สิ่งที่ส่งมาด้วย 1. เงื่อนไขที่โครงการอาคารพักอาศัย ถนนสุขุมวิท 19 (ส่วนขยาย)
ต้องยึดถือปฏิบัติอย่างเคร่งครัด
2. แนวทางเสนอรายงานผลการปฏิบัติตามมาตรการป้องกันและแก้ไขผลกระทบสิ่งแวดล้อม
และมาตรการติดตามตรวจสอบคุณภาพสิ่งแวดล้อม

ตามหนังสือที่อ้างถึง 1 สำนักงานนโยบายและแผนทรัพยากรธรรมชาติและสิ่งแวดล้อม ได้
แจ้งผลการพิจารณารายงานการวิเคราะห์ผลกระทบสิ่งแวดล้อมโครงการอาคารพักอาศัย ถนนสุขุมวิท 19
(ส่วนขยาย) ของ บริษัท ราชาโอเวอร์ซีส์ เทรดิง จำกัด ตั้งอยู่ที่ถนนสุขุมวิท 19 แขวงคลองเตยเหนือ เขต
วัฒนา กรุงเทพมหานคร ขนาดพื้นที่ 2-1-08 ไร่ โฉนดที่ดินเลขที่ 7031 108740 229894 ฯลฯ จำนวนห้องพัก
143 ห้อง จัดทำรายงานโดยบริษัท คอนซัลแทนท์ ออฟ เทคโนโลยี จำกัด ซึ่งคณะกรรมการผู้ชำนาญการ
พิจารณารายงานการวิเคราะห์ผลกระทบสิ่งแวดล้อมด้านโครงการที่พักอาศัย บริการชุมชนและสถานที่

2/พักตากอากาศ...

พักตากอากาศ ในการประชุมครั้งที่ 1/2547 วันที่ 6 มกราคม 2547 มีมติเห็นชอบรายงาน โดยให้โครงการแก้ไขผังภูมิสถาปัตย์การจัดพื้นที่สีเขียวในรายงานหน้า 2 ให้ถูกต้องและให้ระบุพื้นที่ปลูกไม้ยืนต้นให้ชัดเจน สอดคล้องกับข้อเท็จจริง รวมทั้งรายละเอียดการจัดปลูกล้านบริเวณถนนโดยรอบโครงการ เมื่อโครงการแก้ไขและเพิ่มเติมข้อมูลดังกล่าว และฝ่ายเลขานุการตรวจสอบแล้วว่าถูกต้องครบถ้วนตามมติคณะกรรมการ จึงให้สำนักงานแจ้งให้ความเห็นชอบได้ ต่อมาบริษัท ราชาโอเวอร์ซีส์ เทรดิง จำกัด ได้เสนอรายงานเพิ่มเติมให้สำนักงานดำเนินการตามขั้นตอนการพิจารณารายงานรายละเอียดดังกล่าวถึง 2 ซึ่งฝ่ายเลขานุการได้ตรวจสอบรายงานฉบับเพิ่มเติมดังกล่าวแล้วเห็นว่ารายละเอียดข้อมูลครบถ้วนถูกต้องตามมติคณะกรรมการ

สำนักงานนโยบายและแผนทรัพยากรธรรมชาติและสิ่งแวดล้อม จึงขอแจ้งมติคณะกรรมการเห็นชอบรายงานการวิเคราะห์ผลกระทบสิ่งแวดล้อม โครงการอาคารพักอาศัย ถนนสุขุมวิท 19 (ส่วนขยาย) ของบริษัท ราชาโอเวอร์ซีส์ เทรดิง จำกัด โดยกำหนดเงื่อนไขให้โครงการยึดถือปฏิบัติอย่างเคร่งครัด และแนวทางการนำเสนอรายงานผลการปฏิบัติตามมาตรการป้องกันและแก้ไขผลกระทบสิ่งแวดล้อม และมาตรการติดตามตรวจสอบคุณภาพสิ่งแวดล้อม รายละเอียดตามสิ่งที่ส่งมาด้วย 1 และ 2 ทั้งนี้ โครงการจะต้องประสานให้ที่ปรึกษารวบรวมรายละเอียดทั้งหมดตามลำดับการพิจารณาของคณะกรรมการ จัดทำเป็นรายงานฉบับสมบูรณ์ และแผ่นบันทึกข้อมูล (CD-ROM) เสนอต่อสำนักงานภายในเวลา 1 เดือน เพื่อใช้เป็นเอกสารอ้างอิงและส่งให้หน่วยงานที่เกี่ยวข้องต่อไป

จึงเรียนมาเพื่อโปรดดำเนินการต่อไป

ขอแสดงความนับถือ



(นางนิศากร ไชยรัตน์)

รองเลขาธิการ ปฏิบัติราชการแทน

เลขาธิการสำนักงานนโยบายและแผนทรัพยากรธรรมชาติและสิ่งแวดล้อม

สำนักวิเคราะห์ผลกระทบสิ่งแวดล้อม

โทรศัพท์ 0-2279-2792, 0-2271-4232-8 ต่อ 245

โทรสาร 0-2278-5469

ที่ ทส 1009/ 1194

สำนักงานนโยบายและแผน
ทรัพยากรธรรมชาติและสิ่งแวดล้อม
60/1 ซอยพินุลวัฒนา 7 ถนนพระรามที่ 6
กรุงเทพฯ 10400

๒ ก.พ. 2547
มกราคม 2547

เรื่อง การพิจารณารายงานการวิเคราะห์ผลกระทบสิ่งแวดล้อมโครงการอาคารพักอาศัย
ถนนสุขุมวิท 19 (ส่วนขยาย)

เรียน กรรมการผู้จัดบริษัท ราชาโอเวอร์ซีส์ เทรดิง จำกัด

- อ้างถึง 1. หนังสือสำนักงานนโยบายและแผนทรัพยากรธรรมชาติและสิ่งแวดล้อม ที่ ทส 1009/525
ลงวันที่ 16 มกราคม 2547
2. หนังสือ บริษัท ราชาโอเวอร์ซีส์ เทรดิง จำกัด ลงวันที่ 16 มกราคม 2547

- สิ่งที่ส่งมาด้วย 1. เงื่อนไขที่โครงการอาคารพักอาศัย ถนนสุขุมวิท 19 (ส่วนขยาย)
ต้องยึดถือปฏิบัติอย่างเคร่งครัด
2. แนวทางเสนอรายงานผลการปฏิบัติตามมาตรการป้องกันและแก้ไขผลกระทบสิ่งแวดล้อม
และมาตรการติดตามตรวจสอบคุณภาพสิ่งแวดล้อม

ตามหนังสือที่อ้างถึง 1 สำนักงานนโยบายและแผนทรัพยากรธรรมชาติและสิ่งแวดล้อม ได้
แจ้งผลการพิจารณารายงานการวิเคราะห์ผลกระทบสิ่งแวดล้อมโครงการอาคารพักอาศัย ถนนสุขุมวิท 19
(ส่วนขยาย) ของ บริษัท ราชาโอเวอร์ซีส์ เทรดิง จำกัด ตั้งอยู่ที่ถนนสุขุมวิท 19 แขวงคลองเตยเหนือ เขต
วัฒนา กรุงเทพมหานคร ขนาดพื้นที่ 2-1-08 ไร่ โฉนดที่ดินเลขที่ 7031 108740 229894 ฯลฯ จำนวนห้องพัก
143 ห้อง จัดทำรายงานโดยบริษัท คอนซัลแทนท์ ออฟ เทคโนโลยี จำกัด ซึ่งคณะกรรมการผู้ชำนาญการ
พิจารณารายงานการวิเคราะห์ผลกระทบสิ่งแวดล้อมด้านโครงการที่พักอาศัย บริการชุมชนและสถานที่

2/พักตากอากาศ...

พักตากอากาศ ในการประชุมครั้งที่ 1/2547 วันที่ 6 มกราคม 2547 มีมติเห็นชอบรายงาน โดยให้โครงการแก้ไขผังภูมิสถาปัตย์การจัดพื้นที่สีเขียวในรายงานหน้า 2 ให้ถูกต้องและให้ระบุพื้นที่ปลูกไม้ยืนต้นให้ชัดเจน สอดคล้องกับข้อเท็จจริง รวมทั้งรายละเอียดการจัดปลูกล้านาบริเวณถนนโดยรอบโครงการ เมื่อโครงการแก้ไขและเพิ่มเติมข้อมูลดังกล่าว และฝ่ายเลขานุการตรวจสอบแล้วว่าถูกต้องครบถ้วนตามมติคณะกรรมการฯ จึงให้สำนักงานแจ้งให้ความเห็นชอบได้ ต่อมาบริษัท ราชาโอเวอร์ซีส์ เทรดิง จำกัด ได้เสนอรายงานเพิ่มเติมให้สำนักงานดำเนินการตามขั้นตอนการพิจารณารายงานรายละเอียดดังกล่าวถึง 2 ซึ่งฝ่ายเลขานุการได้ตรวจสอบรายงานฉบับเพิ่มเติมดังกล่าวแล้วเห็นว่ารายละเอียดข้อมูลครบถ้วนถูกต้องตามมติคณะกรรมการ

สำนักงานนโยบายและแผนทรัพยากรธรรมชาติและสิ่งแวดล้อม จึงขอแจ้งมติคณะกรรมการเห็นชอบรายงานการวิเคราะห์ผลกระทบสิ่งแวดล้อม โครงการอาคารพักอาศัย ถนนสุขุมวิท 19 (ส่วนขยาย) ของบริษัท ราชาโอเวอร์ซีส์ เทรดิง จำกัด โดยกำหนดเงื่อนไขให้โครงการยึดถือปฏิบัติตามอย่างเคร่งครัด และแนวทางการนำเสนอรายงานผลการปฏิบัติตามมาตรการป้องกันและแก้ไขผลกระทบสิ่งแวดล้อม และมาตรการติดตามตรวจสอบคุณภาพสิ่งแวดล้อม รายละเอียดตามสิ่งที่ส่งมาด้วย 1 และ 2 ทั้งนี้ โครงการจะต้องประสานให้ที่ปรึกษารวบรวมรายละเอียดทั้งหมดตามลำดับการพิจารณาของคณะกรรมการ จัดทำเป็นรายงานฉบับสมบูรณ์ และแผ่นบันทึกข้อมูล (CD-ROM) เสนอต่อสำนักงานภายในเวลา 1 เดือน เพื่อใช้เป็นเอกสารอ้างอิงและส่งให้หน่วยงานที่เกี่ยวข้องต่อไป

จึงเรียนมาเพื่อโปรดดำเนินการต่อไป

ขอแสดงความนับถือ

(นางนิสกร ไชยรัตน์)

รองเลขาธิการ ปฏิบัติราชการแทน

เลขาธิการสำนักงานนโยบายและแผนทรัพยากรธรรมชาติและสิ่งแวดล้อม

สำนักวิเคราะห์ผลกระทบสิ่งแวดล้อม

โทรศัพท์ 0-2279-2792, 0-2271-4232-8 ต่อ 245

โทรสาร 0-2278-5469

ที่ ทส 1009/1193



สำนักงานนโยบายและแผน

ทรัพยากรธรรมชาติและสิ่งแวดล้อม

60/1 ซอยพินุลวัฒนา 7 ถนนพระรามที่ 6

กรุงเทพฯ 10400

๒ ก.พ. 2547
มกราคม 2547

เรื่อง การพิจารณารายงานการวิเคราะห์ผลกระทบสิ่งแวดล้อมโครงการอาคารพักอาศัย
ถนนสุขุมวิท19 (ส่วนขยาย)

เรียน ผู้ว่าราชการกรุงเทพมหานคร

อ้างถึง หนังสือสำนักงานนโยบายและแผนทรัพยากรธรรมชาติและสิ่งแวดล้อม ที่ ทส 1009/524
ลงวันที่ 16 มกราคม 2547

- สิ่งที่ส่งมาด้วย
1. สำเนาหนังสือ บริษัท ราชาโฮเวอร์ซีส์ เทรดิง จำกัด ลงวันที่ 16 มกราคม 2547
 2. เงื่อนไขที่โครงการอาคารพักอาศัย ถนนสุขุมวิท19 (ส่วนขยาย)
ต้องยึดถือปฏิบัติอย่างเคร่งครัด
 3. แนวทางเสนอรายงานผลการปฏิบัติตามมาตรการป้องกันและแก้ไขผลกระทบ
สิ่งแวดล้อม และมาตรการติดตามตรวจสอบคุณภาพสิ่งแวดล้อม

ตามหนังสือที่อ้างถึง สำนักงานนโยบายและแผนทรัพยากรธรรมชาติและสิ่งแวดล้อม ได้แจ้งผลการพิจารณารายงานการวิเคราะห์ผลกระทบสิ่งแวดล้อมโครงการอาคารพักอาศัย ถนนสุขุมวิท19 (ส่วนขยาย) ของ บริษัท ราชาโฮเวอร์ซีส์ เทรดิง จำกัด ตั้งอยู่ที่ถนนสุขุมวิท 19 แขวงคลองเตยเหนือ เขตวัฒนา กรุงเทพมหานคร ขนาดพื้นที่ 2-1-08 ไร่ โฉนดที่ดินเลขที่ 7031,108740.229894 ฯลฯ จำนวนห้องพัก 143 ห้อง จัดทำรายงานโดยบริษัท คอนซัลแทนท์ ออฟ เทคโนโลยี จำกัด ซึ่งคณะกรรมการผู้ชำนาญการพิจารณารายงานการวิเคราะห์ผลกระทบสิ่งแวดล้อมด้านโครงการที่พักอาศัย บริการชุมชนและสถานที่พักตากอากาศ ในการประชุมครั้งที่ 1/2547 วันที่ 6 มกราคม 2547 มีมติเห็นชอบรายงาน โดยให้โครงการแก้ไขผังภูมิสถาปัตย์

2/การจัด...

การจัดพื้นที่สีเขียวในรายงานหน้า 2 ให้ถูกต้องและให้ระบุพื้นที่ปลูกไม้ยืนต้นให้ชัดเจนสอดคล้องกับข้อเท็จจริง รวมทั้งรายละเอียดการจัดบล็อคน้ำบริเวณถนนโดยรอบโครงการ เมื่อโครงการแก้ไขและเพิ่มเติมข้อมูลดังกล่าว และฝ่ายเลขานุการตรวจสอบแล้วว่าครบถ้วนถูกต้องตามมติคณะกรรมการฯ จึงให้สำนักงานแจ้งให้ความเห็นชอบรายงานได้ ต่อมาบริษัท ราชธานีโฮเวอร์ชีส์ เทรดิง จำกัด ได้เสนอรายงานเพิ่มเติมให้สำนักงานดำเนินการตามขั้นตอนการพิจารณารายงาน รายละเอียดดังสิ่งที่ส่งมาด้วย 1 ฝ่ายเลขานุการได้ตรวจสอบรายงานฉบับเพิ่มเติมดังกล่าวแล้วเห็นว่ารายละเอียดข้อมูลครบถ้วนถูกต้องตามมติคณะกรรมการ

สำนักงานนโยบายและแผนทรัพยากรธรรมชาติและสิ่งแวดล้อม จึงขอแจ้งมติคณะกรรมการผู้ชำนาญการพิจารณารายงานการวิเคราะห์ผลกระทบสิ่งแวดล้อมด้านโครงการที่พักอาศัย บริการชุมชนและสถานที่พักตากอากาศ เห็นชอบรายงานการวิเคราะห์ผลกระทบสิ่งแวดล้อมโครงการอาคารพักอาศัย ถนนสุขุมวิท 19 (ส่วนขยาย) ของบริษัท ราชธานีโฮเวอร์ชีส์ เทรดิง จำกัด โดยกำหนดเงื่อนไขให้โครงการยึดถือปฏิบัติอย่างเคร่งครัด และแนวทางการนำเสนอรายงานผลการปฏิบัติตามมาตรการป้องกันและแก้ไขผลกระทบสิ่งแวดล้อมและมาตรการติดตามตรวจสอบคุณภาพสิ่งแวดล้อม รายละเอียดตามสิ่งที่ส่งมาด้วย 2 และ 3 อนึ่ง ตามมาตรา 50 วรรคท้ายของพระราชบัญญัติส่งเสริมและรักษาคุณภาพสิ่งแวดล้อมแห่งชาติ พ.ศ. 2535 กำหนดให้เจ้าหน้าที่ซึ่งมีอำนาจอนุญาตตามกฎหมายในการพิจารณาอนุญาตหรือต่อใบอนุญาต นำมาตรการที่เสนอไว้ในรายงานการวิเคราะห์ผลกระทบสิ่งแวดล้อม ไปกำหนดเป็นเงื่อนไขในการสั่งอนุญาตหรือต่อใบอนุญาต โดยให้ถือว่าเป็นเงื่อนไขที่กำหนดตามกฎหมายในเรื่องนั้นด้วย ทั้งนี้ สำนักงานได้แจ้งบริษัท ราชธานีโฮเวอร์ชีส์ เทรดิง จำกัด และสำเนาหนังสือแจ้งบริษัท คอนซิลแทนท์ ออฟ เทคโนโลยี จำกัด เพื่อดำเนินการด้วยแล้ว

จึงเรียนมาเพื่อโปรดพิจารณาดำเนินการต่อไป

ขอแสดงความนับถือ



(นางนิศากร โยนิตรัตน์)

รองเลขาธิการ ปฏิบัติราชการแทน

เลขาธิการสำนักงานนโยบายและแผนทรัพยากรธรรมชาติและสิ่งแวดล้อม

สำนักวิเคราะห์ผลกระทบสิ่งแวดล้อม

โทรศัพท์ 0-2279-2792, 0-2271-4232-8 ต่อ 245

โทรสาร 0-2278-5469

ที่ ทส 1009/ 1192

สำนักงานนโยบายและแผน

ทรัพยากรธรรมชาติและสิ่งแวดล้อม

60/1 ซอยพินิจวัฒนา 7 ถนนพระรามที่ 6

กรุงเทพฯ 10400

๒ ก.ย. 2547
มกราคม 2547

เรื่อง การพิจารณารายงานการวิเคราะห์ผลกระทบสิ่งแวดล้อมโครงการอาคารพักอาศัย
ถนนสุขุมวิท19 (ส่วนขยาย)

เรียน ผู้ว่าราชการกรุงเทพมหานคร

อ้างถึง หนังสือสำนักงานนโยบายและแผนทรัพยากรธรรมชาติและสิ่งแวดล้อม ที่ ทส 1009/524
ลงวันที่ 16 มกราคม 2547

- สิ่งที่ส่งมาด้วย
1. สำเนาหนังสือ บริษัท ราชาโอเวอร์ซีส์ เทรดิง จำกัด ลงวันที่ 16 มกราคม 2546
 2. เงื่อนไขที่โครงการอาคารพักอาศัย ถนนสุขุมวิท19 (ส่วนขยาย)
ต้องยึดถือปฏิบัติอย่างเคร่งครัด
 3. แนวทางเสนอรายงานผลการปฏิบัติตามมาตรการป้องกันและแก้ไขผลกระทบ
สิ่งแวดล้อม และมาตรการติดตามตรวจสอบคุณภาพสิ่งแวดล้อม

ตามหนังสือที่อ้างถึง สำนักงานนโยบายและแผนทรัพยากรธรรมชาติและสิ่งแวดล้อม ได้แจ้ง
ผลการพิจารณารายงานการวิเคราะห์ผลกระทบสิ่งแวดล้อมโครงการอาคารพักอาศัย ถนนสุขุมวิท19 (ส่วน
ขยาย) ของ บริษัท ราชาโอเวอร์ซีส์ เทรดิง จำกัด ตั้งอยู่ที่ถนนสุขุมวิท 19 แขวงคลองเตยเหนือ เขตวัฒนา
กรุงเทพมหานคร ขนาดพื้นที่ 2-1-08 ไร่ โฉนดที่ดินเลขที่ 7031 108740 229894 ฯลฯ จำนวนห้องพัก 143
ห้อง จัดทำรายงานโดยบริษัท คอนซัลแทนท์ ออฟ เทคโนโลยี จำกัด ซึ่งคณะกรรมการผู้ชำนาญการพิจารณา
รายงานการวิเคราะห์ผลกระทบสิ่งแวดล้อมด้านโครงการที่พักอาศัย บริการชุมชนและสถานที่พักตากอากาศ
ในการประชุมครั้งที่ 1/2547 วันที่ 6 มกราคม 2547 มีมติเห็นชอบรายงาน โดยให้โครงการแก้ไขผังภูมิสถาปัตย์

2/การจัด...

การจัดพื้นที่สีเขียวในรายงานหน้า 2 ให้ถูกต้องและให้ระบุพื้นที่ปลูกไม้ยืนต้นให้ชัดเจนสอดคล้องกับข้อเท็จจริง รวมทั้งรายละเอียดการจัดปลูกต้นไม้บริเวณถนนโดยรอบโครงการ เมื่อโครงการแก้ไขและเพิ่มเติมข้อมูลดังกล่าว และฝ่ายเลขานุการตรวจสอบแล้วว่าครบถ้วนถูกต้องตามมติคณะกรรมการฯ จึงให้สำนักงานแจ้งให้ความเห็นชอบรายงานได้ ต่อมาบริษัท ราชาโอเวอร์ซีส์ เทรดิง จำกัด ได้เสนอรายงานเพิ่มเติมให้สำนักงานดำเนินการตามขั้นตอนการพิจารณารายงาน รายละเอียดดังสิ่งที่ส่งมาด้วย 1 ฝ่ายเลขานุการได้ตรวจสอบรายงานฉบับเพิ่มเติมดังกล่าวแล้วเห็นว่ารายละเอียดข้อมูลครบถ้วนถูกต้องตามมติคณะกรรมการ

สำนักงานนโยบายและแผนทรัพยากรธรรมชาติและสิ่งแวดล้อม จึงขอแจ้งมติคณะกรรมการผู้ชำนาญการพิจารณารายงานการวิเคราะห์ผลกระทบสิ่งแวดล้อมด้านโครงการที่พักอาศัย บริการชุมชนและสถานที่พักตากอากาศ เห็นชอบรายงานการวิเคราะห์ผลกระทบสิ่งแวดล้อมโครงการอาคารพักอาศัย ถนนสุขุมวิท 19 (ส่วนขยาย) ของบริษัท ราชาโอเวอร์ซีส์ เทรดิง จำกัด โดยกำหนดเงื่อนไขให้โครงการยึดถือปฏิบัติอย่างเคร่งครัด และแนวทางการนำเสนอรายงานผลการปฏิบัติตามมาตรการป้องกันและแก้ไขผลกระทบสิ่งแวดล้อมและมาตรการติดตามตรวจสอบคุณภาพสิ่งแวดล้อม รายละเอียดตามสิ่งที่ส่งมาด้วย 2 และ 3 อนึ่ง ตามมาตรา 50 วรรคท้ายของพระราชบัญญัติส่งเสริมและรักษาคุณภาพสิ่งแวดล้อมแห่งชาติ พ.ศ. 2535 กำหนดให้เจ้าหน้าที่ซึ่งมีอำนาจอนุญาตตามกฎหมายในการพิจารณาอนุญาตหรือต่อใบอนุญาต นำมาตรการที่เสนอไว้ในรายงานการวิเคราะห์ผลกระทบสิ่งแวดล้อม ไปกำหนดเป็นเงื่อนไขในการสั่งอนุญาตหรือต่อใบอนุญาต โดยให้ถือว่าเป็นเงื่อนไขที่กำหนดตามกฎหมายในเรื่องนั้นด้วย ทั้งนี้ สำนักงานได้แจ้งบริษัท ราชาโอเวอร์ซีส์ เทรดิง จำกัด และสำเนาหนังสือแจ้งบริษัท คอนซัลแทนท์ ออฟ เทคโนโลยี จำกัด เพื่อดำเนินการด้วยแล้ว

จึงเรียนมาเพื่อโปรดพิจารณาดำเนินการต่อไป

ขอแสดงความนับถือ

(นางนิสกร ไชยรัตน์)

รองเลขาธิการ ปฏิบัติราชการแทน

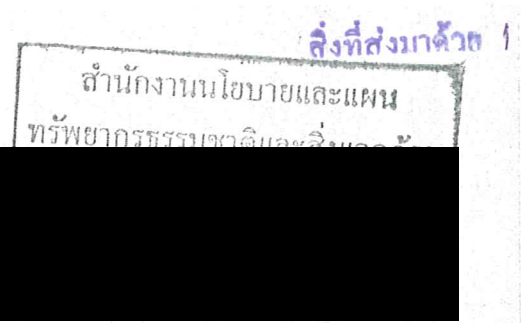
สำนักวิเคราะห์ผลกระทบสิ่งแวดล้อม

เลขาธิการสำนักงานนโยบายและแผนทรัพยากรธรรมชาติและสิ่งแวดล้อม

โทรศัพท์ 0-2279-2792, 0-2271-4232-8 ต่อ 245

โทรสาร 0-2278-5469

บริษัท ราชาโอเวอร์ซีส์ เทรดดิง จำกัด
RAJA OVERSEAS TRADING CO., LTD.



16 มกราคม 2547

เรื่อง ขอส่งมอบสรุปตารางมาตรการ
โครงการอาคารพักอาศัย ถนนสุขุมวิท 19 (ส่วนขยาย)

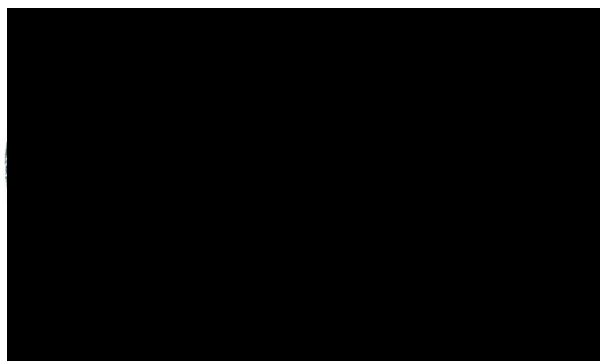


เรียน เลขาธิการสำนักงานนโยบายและแผนทรัพยากรธรรมชาติและสิ่งแวดล้อม

- สิ่งที่ส่งมาด้วย 1. ข้อมูลเพิ่มเติมของโครงการ จำนวน 2 ชุด
2. สรุปตารางมาตรการโครงการดังกล่าว จำนวน 6 ชุด

ตามที่บริษัท ราชาโอเวอร์ซีส์ เทรดดิง จำกัด ได้มอบหมายให้บริษัท คอนซัลแทนท์ ออฟ เทคโนโลยี จำกัด เป็นผู้จัดทำรายงานชี้แจงเพิ่มเติมการวิเคราะห์ผลกระทบสิ่งแวดล้อม โครงการอาคารพักอาศัย ถนนสุขุมวิท 19 (ส่วนขยาย) ตั้งอยู่ ณ เขตวัฒนา กรุงเทพมหานคร เสนอต่อบ้านนโยบายและแผนทรัพยากรธรรมชาติและสิ่งแวดล้อม (สผ.) เพื่อพิจารณาประกอบการขออนุญาตก่อสร้าง บัดนี้รายงานดังกล่าวได้เสนอต่อคณะกรรมการผู้ชำนาญการเรียบร้อยแล้ว และได้พิจารณาให้บริษัทที่ปรึกษาจัดทำข้อมูลเพิ่มเติมและสรุปตารางมาตรการเสนอต่อ สผ. เพื่อใช้แนบประกอบหนังสือเห็นชอบต่อไป บริษัท ฯ จึงขอส่งมอบข้อมูลเพิ่มเติมและสรุปตารางมาตรการของโครงการดังกล่าวมาพร้อมกันนี้

จึงเรียนมาเพื่อโปรดทราบ



ETA 00/550

**เงื่อนไขที่โครงการอาคารพักอาศัย ถนนสุขุมวิท 19 (ส่วนขยาย)
ของ บริษัท ราชาโฮเวอร์ชีส์ เทรตติ้ง จำกัด
ต้องยึดถือปฏิบัติอย่างเคร่งครัด**

โครงการอาคารพักอาศัย ถนนสุขุมวิท 19 (ส่วนขยาย) ของ บริษัท ราชาโฮเวอร์ชีส์ เทรตติ้ง จำกัด ตั้งอยู่ที่ถนนสุขุมวิท 19 แขวงคลองเตยเหนือ เขตวัฒนา กรุงเทพมหานคร ขนาดพื้นที่ 2-1-08 ไร่ โฉนดที่ดิน เลขที่ 7031 108740 229894 ฯลฯ จำนวนห้องพัก 143 ห้อง จัดทำรายงานโดยบริษัท คอนซัลแทนท์ ออฟ เทคโนโลยี จำกัด จะต้องปฏิบัติตามมาตรการป้องกันและแก้ไขผลกระทบสิ่งแวดล้อม และมาตรการติดตามตรวจสอบคุณภาพสิ่งแวดล้อมตามที่เสนอไว้ในรายงานการวิเคราะห์ผลกระทบสิ่งแวดล้อมโครงการและตามมติ คณะกรรมการผู้ชำนาญการพิจารณารายงานการวิเคราะห์ผลกระทบสิ่งแวดล้อมด้านโครงการที่พักอาศัย บริการชุมชนและสถานที่พักตากอากาศ ดังรายละเอียดต่อไปนี้

1.โครงการจะต้องยึดถือปฏิบัติตามมาตรการป้องกันและแก้ไขผลกระทบสิ่งแวดล้อมและ มาตรการติดตามตรวจสอบคุณภาพสิ่งแวดล้อม ตามที่เสนอไว้ในรายงานการวิเคราะห์ผลกระทบสิ่งแวดล้อม โครงการอาคารพักอาศัย ถนนสุขุมวิท 19 (ส่วนขยาย) ของบริษัท ราชาโฮเวอร์ชีส์ เทรตติ้ง จำกัด และรายละเอียดในเอกสารแนบอย่างเคร่งครัด

2. โครงการจะต้องบันทึกผลการติดตามตรวจสอบการดำเนินการหรือการปฏิบัติตาม มาตรการป้องกันและแก้ไขผลกระทบสิ่งแวดล้อม และมาตรการติดตามตรวจสอบคุณภาพสิ่งแวดล้อมตาม ที่เสนอไว้ในรายงาน และส่งผลการดำเนินการมายังหน่วยงานผู้อนุญาตและสำนักงานนโยบายและแผน ทรัพยากรธรรมชาติและสิ่งแวดล้อมปีละ 2 ครั้ง ตามแนวทางการนำเสนอผลการติดตามตรวจสอบคุณภาพ สิ่งแวดล้อม รายละเอียดตามสิ่งที่ส่งมาด้วย 3

3. หากโครงการจะเปลี่ยนแปลงรายละเอียดโครงการ รวมทั้งมาตรการป้องกันและแก้ไข ผลกระทบสิ่งแวดล้อม และมาตรการติดตามตรวจสอบคุณภาพสิ่งแวดล้อมให้แตกต่างจากที่เสนอไว้ในรายงาน โครงการจะต้องเสนอรายละเอียดการเปลี่ยนแปลงดังกล่าว ให้หน่วยงานผู้อนุญาตและสำนักงานนโยบาย และแผนทรัพยากรธรรมชาติและสิ่งแวดล้อมพิจารณาให้ความเห็นชอบด้านสิ่งแวดล้อมก่อนดำเนินการเปลี่ยนแปลงใด ๆ

4. หากได้รับการร้องเรียนจากประชาชนว่าได้รับความเดือดร้อนรำคาญจากกิจกรรมการ ดำเนินโครงการ หรือโครงการก่อให้เกิดความเสียหายแก่สาธารณสมบัติ และหน่วยงานของรัฐที่เกี่ยวข้อง ได้พิสูจน์พบว่าเกิดจากการไม่ปฏิบัติตามมาตรการที่กำหนดไว้ เจ้าของโครงการจะต้องดำเนินการแก้ไข ปัญหาดังกล่าว หรือชดเชยค่าเสียหายโดยไม่ชักช้า

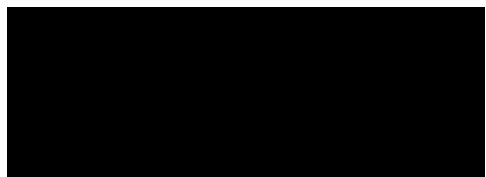
สรุปตารางมาตรการ

โครงการอาคารชุดพักอาศัย ถนนสุขุมวิท 19 (ส่วนขยาย)
เขตวัฒนา กรุงเทพมหานคร

สรุปตารางมาตรการ

- มาตรการป้องกันและลดผลกระทบสิ่งแวดล้อมช่วงก่อสร้าง
 - มาตรการป้องกันและลดผลกระทบสิ่งแวดล้อมช่วงดำเนินการ
 - มาตรการติดตามตรวจสอบและลดผลกระทบสิ่งแวดล้อม
 - รูปผังโครงการโดยสังเขป
-

➤ มาตรการป้องกันและลดผลกระทบสิ่งแวดล้อมช่วงก่อสร้าง



ตารางที่ 5.2-1

มาตรการป้องกันและลดผลกระทบสิ่งแวดล้อมช่วงก่อสร้าง

โครงการอาคารพักอาศัย ถนนสุขุมวิท 19 (ส่วนขยาย)

ผลกระทบสิ่งแวดล้อม	มาตรการ	สถานที่ดำเนินการ	ระยะเวลาดำเนินการ	ผู้รับผิดชอบ
1. คุณภาพอากาศ	- หมั่นตรวจสอบเครื่องยนตรถบรรทุก โดยเฉพาะเครื่องยนต์ดีเซล เพื่อให้การระบายควันเป็นไปตามมาตรฐานที่ราชการกำหนดอย่างสม่ำเสมอ	- ภายในเขตก่อสร้าง	- ตลอดช่วงก่อสร้าง	- บริษัทรับเหมาและบริษัท ราชาโอเวอร์ซีส์ เทรคคิง จำกัด
	- ต้องมีสถานที่เพื่อใช้สำหรับล้างล้อรถพร้อมอุปกรณ์ที่ใช้ฉีดที่มีความดันสูง เพื่อล้างล้อรถหรือตัวถังรถหรือวิธีการอื่นที่เหมาะสมเพื่อทำความสะอาดรถก่อนออกจากสถานที่ก่อสร้าง	- ภายในเขตก่อสร้าง	- ตลอดช่วงก่อสร้าง	- บริษัทรับเหมาและบริษัท ราชาโอเวอร์ซีส์ เทรคคิง จำกัด
	- ต้องจัดให้มีรั้วชั่วคราวทึบและแข็งแรง สูงไม่น้อยกว่า 2 เมตร ปิดกั้นตามแนวเขตที่ดินติดต่อกับสาธารณะหรือที่ดินต่างเจ้าของหรือที่ดินต่างผู้ครอบครอง กรณีติดต่อกับที่สาธารณะจะต้องมีสิ่งปกคลุมทางเดินเพื่อป้องกันวัสดุตกหล่นด้วย	- ภายในเขตก่อสร้าง	- ตลอดช่วงก่อสร้าง	- บริษัทรับเหมาและบริษัท ราชาโอเวอร์ซีส์ เทรคคิง จำกัด
	- ให้ใช้ยางแอสฟัลต์หรือคอนกรีตปูบริเวณทางเข้า-ออก	- ภายในเขตก่อสร้าง	- ตลอดช่วงก่อสร้าง	- บริษัทรับเหมาและบริษัท ราชาโอเวอร์ซีส์ เทรคคิง จำกัด
	- วัสดุและการจัดการกองวัสดุ <ul style="list-style-type: none"> • ดูกซีเมนต์ ที่มีปริมาณมากกว่า 20 ดูก ต้องคลุมด้วยผ้าคลุมหรือเก็บในพื้นที่ที่ปิดล้อมทั้งด้านบนและด้านข้างอีก 3 ด้าน • ดูกซีเมนต์หรือเคมีภัณฑ์ที่ใช้ในการ 	- ภายในเขตก่อสร้าง	- ตลอดช่วงก่อสร้าง	- บริษัทรับเหมาและบริษัท ราชาโอเวอร์ซีส์ เทรคคิง จำกัด
		- ภายในเขตก่อสร้าง	- ตลอดช่วงก่อสร้าง	- บริษัทรับเหมาและบริษัท ราชาโอเวอร์ซีส์

ตารางที่ 5.2-1 (ต่อ)

ผลกระทบสิ่งแวดล้อม	มาตรการ	สถานที่ดำเนินการ	ระยะเวลาดำเนินการ	ผู้รับผิดชอบ
	ก่อสร้าง ต้องบรรจุในภาชนะที่ปิดมิดชิด			เทรคดิ่ง จำกัด
	• การกองวัสดุที่มีฝุ่นต้องปิดหรือปกคลุม หรือเก็บในที่ที่ปิดล้อมทั้งด้านบนและ ด้านข้างอีก 3 ด้าน หรือฉีดพรมด้วยน้ำ เพื่อที่จะให้ผิวเปียกอยู่เสมอ หรือวิธีการอื่นที่เหมาะสม	- ภายในเขตก่อสร้าง	- ตลอดช่วงก่อสร้าง	- บริษัทรับเหมาและบริษัท ราชาโอเวอร์ซีส์ เทรคดิ่ง จำกัด
	• การขนย้ายวัสดุที่มีฝุ่น ต้องฉีดพรมด้วย น้ำทันทีก่อนการขนย้าย	- ภายในเขตก่อสร้าง	- ตลอดช่วงก่อสร้าง	- บริษัทรับเหมาและบริษัท ราชาโอเวอร์ซีส์ เทรคดิ่ง จำกัด
	- การเคลื่อนย้ายวัสดุที่ทำให้เกิดฝุ่นด้วยสายพาน			
	• ระบบขนส่งแบบสายพานที่ขนวัสดุ ต้องปิดด้านบนและด้านข้างทั้ง 2 ด้าน	- ภายในเขตก่อสร้าง	- ตลอดช่วงก่อสร้าง	- บริษัทรับเหมาและบริษัท ราชาโอเวอร์ซีส์ เทรคดิ่ง จำกัด
	• จุดเชื่อมระหว่าง 2 สายพาน ต้องจัดทำ หลังคาปิดให้มิดชิด	- ภายในเขตก่อสร้าง	- ตลอดช่วงก่อสร้าง	- บริษัทรับเหมาและบริษัท ราชาโอเวอร์ซีส์ เทรคดิ่ง จำกัด
	• บริเวณสายพานต้องติดตั้งอุปกรณ์ที่ใช้ สำหรับกำจัดเศษวัสดุที่ตกค้างอยู่บน สายพาน และจัดเก็บให้เรียบร้อย ก่อนที่วัสดุจะตกลงสู่พื้น	- ภายในเขตก่อสร้าง	- ตลอดช่วงก่อสร้าง	- บริษัทรับเหมาและบริษัท ราชาโอเวอร์ซีส์ เทรคดิ่ง จำกัด
	- การเจาะ การตัด การขัดผิววัสดุที่มีฝุ่น โดยใช้ เครื่องจักรหรือเครื่องยนต์ ต้องฉีดน้ำหรือ สารเคมีบนผิวอย่างต่อเนื่อง เว้นแต่ได้มีการ ติดตั้งอุปกรณ์ที่แยกฝุ่นหรือกรองฝุ่นไว้แล้ว	- ภายในเขตก่อสร้าง	- ตลอดช่วงก่อสร้าง	- บริษัทรับเหมาและบริษัท ราชาโอเวอร์ซีส์ เทรคดิ่ง จำกัด
	- การผสมคอนกรีต การใส่ไม้ การกระทำใด ๆ	- ภายในเขตก่อสร้าง	- ตลอดช่วงก่อสร้าง	- บริษัทรับเหมาและบริษัท ราชาโอเวอร์ซีส์

ตารางที่ 5.2-1 (ต่อ)

ผลกระทบสิ่งแวดล้อม	มาตรการ	สถานที่ดำเนินการ	ระยะเวลาดำเนินการ	ผู้รับผิดชอบ
	<p>ที่ก่อให้เกิดมลพิษต้องจัดทำในพื้นที่ที่ได้คลุมด้วยผ้าคลุมหรือในห้องที่มีหลังคาและผนังปิดด้านข้างอีก 3 ด้าน หรือวิธีการอื่นที่เหมาะสม</p> <ul style="list-style-type: none"> - การดำเนินการกับเศษวัสดุที่เหลือใช้ <ul style="list-style-type: none"> . เศษวัสดุจะต้องปกคลุมด้วยผ้าคลุมหรือปิดมิดชิดทั้งด้านบนและด้านข้างทั้ง 3 ด้าน . ต้องจัดให้มีปล่องชั่วคราวหรือวิธีการอื่นที่เหมาะสมที่ปิดมิดชิดสำหรับทิ้งหรือลำเลียงเศษวัสดุ . ต้องขนย้ายเศษวัสดุ ขยะ และสิ่งปฏิกูลออกจากสถานที่ก่อสร้างอย่างน้อยทุกวัน หากยังไม่พร้อมที่จะขนย้ายต้องจัดให้มีที่พักรวมที่มีขนาดเพียงพออยู่ในตำแหน่งที่สะดวกต่อการจัดเก็บ และต้องมีมาตรการทำความสะอาดอย่างต่อเนื่องตลอดเวลา ป้องกันไม่ให้เกิดฝุ่นละอองหรือสิ่งสกปรกประปราย . ปลายปล่องที่ใช้ทิ้งเศษวัสดุต้องสูงจากระดับพื้นหรือภาชนะรองรับไม่เกิน 1 เมตร - การควบคุมด้านฝุ่นละอองและเศษวัสดุร่วงหล่น 	<ul style="list-style-type: none"> - ภายในเขตก่อสร้าง - ภายในเขตก่อสร้าง - ภายในเขตก่อสร้าง - ภายในเขตก่อสร้าง - ภายในเขตก่อสร้าง - ภายในเขตก่อสร้าง 	<ul style="list-style-type: none"> - ตลอดช่วงก่อสร้าง - ตลอดช่วงก่อสร้าง - ตลอดช่วงก่อสร้าง - ตลอดช่วงก่อสร้าง - ตลอดช่วงก่อสร้าง - ตลอดช่วงก่อสร้าง 	<p>เทรคคิง จำกัด</p> <ul style="list-style-type: none"> - บริษัทรับเหมาและบริษัท ราชโอรส์เทรคคิง จำกัด - บริษัทรับเหมาและบริษัท ราชโอรส์เทรคคิง จำกัด - บริษัทรับเหมาและบริษัท ราชโอรส์เทรคคิง จำกัด - บริษัทรับเหมาและบริษัท ราชโอรส์เทรคคิง จำกัด - บริษัทรับเหมาและบริษัท ราชโอรส์เทรคคิง จำกัด - บริษัทรับเหมาและบริษัท ราชโอรส์เทรคคิง จำกัด

ตารางที่ 5.2-1 (ต่อ)

ผลกระทบสิ่งแวดล้อม	มาตรการ	สถานที่ดำเนินการ	ระยะเวลาดำเนินการ	ผู้รับผิดชอบ
	<ul style="list-style-type: none"> การก่อสร้าง คัดแปลง รื้อถอนหรือเคลื่อนย้ายอาคารในส่วนที่อยู่เหนือระดับดินเกิน 10 เมตร ต้องใช้ผ้าทึบหรือผ้าใบโปรงแสง หรือวัสดุอื่นที่เหมาะสมปิดกั้นตัวอาคารเพื่อป้องกันเศษวัสดุก่อสร้างร่วงหล่นและฝุ่นละอองฟุ้งกระจาย การขนส่งวัสดุ <ul style="list-style-type: none"> รถบรรทุกวัสดุที่ใช้ในการก่อสร้างหรือเศษวัสดุที่เหลือจากการก่อสร้างต้องจัดให้มีผ้าใบคลุมให้มิดชิด โยงยึดแข็งแรง ยานพาหนะที่ใช้ต้องไม่บรรทุกน้ำหนักเกินความสามารถในการรับน้ำหนักบรรทุกมาตรฐานของถนนที่กรุงเทพมหานครกำหนดไว้ ห้ามมิให้ผู้ใดล้างรถยนต์หรือล้อเลื่อนลงบนถนนที่สาธารณะและทำให้ถนนหรือที่สาธารณะสกปรก ห้ามมิให้ผู้ใดปล่อยเศษวัสดุที่เหลือจากการก่อสร้างหรือที่ติดค้างมาับรถบรรทุกวัสดุลงบนถนน ทางระบายน้ำหรือในที่สาธารณะใด ๆ 	<ul style="list-style-type: none"> - ภายในเขตก่อสร้าง - ภายในเขตก่อสร้าง - ภายในเขตก่อสร้าง - ภายในเขตก่อสร้าง 	<ul style="list-style-type: none"> - ตลอดช่วงก่อสร้าง - ตลอดช่วงก่อสร้าง - ตลอดช่วงก่อสร้าง - ตลอดช่วงก่อสร้าง 	<ul style="list-style-type: none"> - บริษัทรับเหมาและบริษัท ราชาโอเวอร์ซีส์ เทคดิง จำกัด - บริษัทรับเหมาและบริษัท ราชาโอเวอร์ซีส์ เทคดิง จำกัด - บริษัทรับเหมาและบริษัท ราชาโอเวอร์ซีส์ เทคดิง จำกัด - บริษัทรับเหมาและบริษัท ราชาโอเวอร์ซีส์ เทคดิง จำกัด
2. เสียงและการสั่นสะเทือน	- จำกัดช่วงเวลาการก่อสร้างที่ก่อให้เกิดเสียงดัง	- ภายในเขตก่อสร้าง	- ตลอดช่วงก่อสร้าง	- บริษัทรับเหมาและบริษัท ราชาโอเวอร์ซีส์

ตารางที่ 5.2-1 (ต่อ)

ผลกระทบสิ่งแวดล้อม	มาตรการ	สถานที่ดำเนินการ	ระยะเวลาดำเนินการ	ผู้รับผิดชอบ
3. อาชีวอนามัยและความปลอดภัย	ให้อยู่ในช่วงเวลา 08.00 - 17.00 น. เท่านั้น			เทรคคิง จำกัด
	- กรณีใช้เครื่องจักรที่ต้องมีการบดอัดที่ก่อให้เกิดเสียงดัง เช่น การบดอัดดินต้องจัดหาวัสดุรองรับเพื่อลดเสียงจากกิจกรรมลง	- ภายในเขตก่อสร้าง	- ตลอดช่วงก่อสร้าง	- บริษัทรับเหมาและบริษัท ราชาโอเวอร์ซีส์ เทรคคิง จำกัด
	- หมั่นตรวจสอบดูแลรักษาเครื่องจักร เครื่องมือต่าง ๆ ให้อยู่ในสภาพดีในการใช้งาน และมีการใช้วัสดุอุปกรณ์ในการปิดครอบเพื่อลดระดับเสียงเท่าที่จะสามารถทำได้	- ภายในเขตก่อสร้าง	- ตลอดช่วงก่อสร้าง	- บริษัทรับเหมาและบริษัท ราชาโอเวอร์ซีส์ เทรคคิง จำกัด
	- ดูแลสภาพรถบรรทุกที่ใช้ในการขนส่งวัสดุให้อยู่ในสภาพดี ไม่ให้เกิดเสียงดัง และควบคุมการใช้ความเร็วในย่านชุมชนไม่ให้เกิน 30 กม./ชั่วโมง	- รถบรรทุกวัสดุก่อสร้าง	- ตลอดช่วงก่อสร้าง	- บริษัทรับเหมาและบริษัท ราชาโอเวอร์ซีส์ เทรคคิง จำกัด
	- ในการพิจารณาเลือกบริษัทรับเหมาโครงการ ควรพิจารณาการจัดการด้านความปลอดภัย ประกอบด้วย และในสัญญาว่าจ้างระหว่างเจ้าของโครงการและบริษัทรับเหมาก่อสร้าง จะต้องระบุครอบคลุมถึงวิธีการคุ้มครองความปลอดภัยและสุขภาพอนามัยของพนักงานที่ปฏิบัติงานในโครงการ โดยควรมีรายละเอียดเกี่ยวกับ กฏเกณฑ์และข้อปฏิบัติเพื่อความปลอดภัย	- ภายในเขตก่อสร้าง	- ตลอดช่วงก่อสร้าง	- บริษัทรับเหมาและบริษัท ราชาโอเวอร์ซีส์ เทรคคิง จำกัด

ตารางที่ 5.2-1 (ต่อ)

ผลกระทบสิ่งแวดล้อม	มาตรการ	สถานที่ดำเนินการ	ระยะเวลาดำเนินการ	ผู้รับผิดชอบ
	<p>ปลอดภัยในการทำงาน</p> <ul style="list-style-type: none"> การจัดให้มีและควบคุมดูแลการใช้ อุปกรณ์ป้องกันอันตรายส่วนบุคคลต่าง ๆ การตรวจสอบสภาพเครื่องมือ/อุปกรณ์ ทุกชนิด เพื่อความปลอดภัยในการทำงาน 			
	<ul style="list-style-type: none"> บริษัทรับเหมาต้องจัดหาอุปกรณ์ป้องกันอันตรายส่วนบุคคลที่เหมาะสมกับสภาพการทำงานให้เพียงพอกับจำนวนผู้ปฏิบัติงานที่ต้องใช้ ซึ่งได้แก่ หมวก รองเท้านิรภัย แวนตากันเศษวัสดุ (Safety Glasses with Side Shields) ถุงมือที่เหมาะสมกับชนิดของงาน เข็มขัดนิรภัย ตาข่ายกันตก สำหรับงานที่อยู่บนที่สูง หน้ากากช่างเชื่อม เพื่อป้องกันแสงและประกายไฟ หน้ากากป้องกันฝุ่น อุปกรณ์ลดเสียง ปลั๊กอุดหู ที่ครอบหู เป็นต้น 	<ul style="list-style-type: none"> ภายในเขตก่อสร้าง 	<ul style="list-style-type: none"> ตลอดช่วงก่อสร้าง 	<ul style="list-style-type: none"> บริษัทรับเหมาและบริษัท ราชาโอเวอร์ซีส์ เทคคิง จำกัด
	<ul style="list-style-type: none"> ตรวจสอบและควบคุมดูแลให้มีการใช้อุปกรณ์ป้องกันอันตรายส่วนบุคคลอย่างถูกต้องและเหมาะสมกับประเภทของงาน 	<ul style="list-style-type: none"> ภายในเขตก่อสร้าง 	<ul style="list-style-type: none"> ตลอดช่วงก่อสร้าง 	<ul style="list-style-type: none"> บริษัทรับเหมาและบริษัท ราชาโอเวอร์ซีส์ เทคคิง จำกัด
	<ul style="list-style-type: none"> กำหนดขอบเขตและจัดทำแนวรั้วของบริเวณพื้นที่ก่อสร้างให้ชัดเจนพร้อมทั้งกำหนดจุดเข้า-ออก 	<ul style="list-style-type: none"> ภายในเขตก่อสร้าง 	<ul style="list-style-type: none"> ตลอดช่วงก่อสร้าง 	<ul style="list-style-type: none"> บริษัทรับเหมาและบริษัท ราชาโอเวอร์ซีส์ เทคคิง จำกัด
	<ul style="list-style-type: none"> ต้องทำป้ายเตือนหรือโปสเตอร์เพื่อการปฏิบัติงาน 	<ul style="list-style-type: none"> ภายในเขตก่อสร้าง 	<ul style="list-style-type: none"> ตลอดช่วงก่อสร้าง 	<ul style="list-style-type: none"> บริษัทรับเหมาและบริษัท ราชาโอเวอร์ซีส์

ตารางที่ 5.2-1 (ต่อ)

ผลกระทบสิ่งแวดล้อม	มาตรการ	สถานที่ดำเนินการ	ระยะเวลาดำเนินการ	ผู้รับผิดชอบ
4. คุณภาพน้ำ	<p>ที่ปลอดภัยในบริเวณที่จำเป็น เช่น "เขตก่อสร้าง"</p> <p>"ลดความเร็วรถยนต์" "เขตสวมหมวกนิรภัย"</p> <p>เป็นต้น</p> <ul style="list-style-type: none"> - ต้องมีเจ้าหน้าที่ตรวจสอบวิธีการปฏิบัติงาน สภาพของเครื่องจักรอุปกรณ์ รวมทั้งสภาพแวดล้อมในการทำงาน เพื่อให้ปฏิบัติงานอย่างปลอดภัย - ต้องมีอุปกรณ์สำหรับการปฐมพยาบาล พยาบาลประจำ รวมทั้งเตรียมรถสำหรับจัดส่งผู้บาดเจ็บในกรณีเกิดอุบัติเหตุรุนแรงเพื่อนำส่งไปยังสถานพยาบาลบริเวณใกล้เคียง - ต้องมีห้องส้วมให้เพียงพอต่อจำนวนคนงานก่อสร้าง โดยตำแหน่งของห้องส้วมต้องอยู่ห่างจากแหล่งน้ำสาธารณะไม่น้อยกว่า 30 เมตร - จัดให้มีห้องส้วมสำหรับคนงานอย่างเพียงพอ สะดวกควรจัดให้มีห้องส้วมชาย 4 ห้อง และห้องส้วมหญิง 4 ห้อง สำหรับการบำบัดน้ำเสียใช้ระบบบ่อเกรอะ-บ่อซึม จำนวน 8 ชุด ระยะเวลาเก็บกัก 1.256 วัน - กำหนดให้มีการสูบน้ำจากบ่อเกรอะไปกำจัดทันทีเมื่อบ่อเกรอะเต็ม 	<ul style="list-style-type: none"> - ภายในเขตก่อสร้าง - ภายในเขตก่อสร้าง - ภายในเขตก่อสร้าง - ภายในเขตก่อสร้าง - ภายในเขตก่อสร้าง 	<ul style="list-style-type: none"> - ตลอดช่วงก่อสร้าง - ตลอดช่วงก่อสร้าง - ตลอดช่วงก่อสร้าง - ตลอดช่วงก่อสร้าง - ตลอดช่วงก่อสร้าง 	<p>เทรคดิง จำกัด</p> <ul style="list-style-type: none"> - บริษัทรับเหมาและบริษัท ราชาโอเวอร์ซีส์ เทรคดิง จำกัด - บริษัทรับเหมาและบริษัท ราชาโอเวอร์ซีส์ เทรคดิง จำกัด - บริษัทรับเหมาและบริษัท ราชาโอเวอร์ซีส์ เทรคดิง จำกัด - บริษัทรับเหมาและบริษัท ราชาโอเวอร์ซีส์ เทรคดิง จำกัด - บริษัทรับเหมาและบริษัท ราชาโอเวอร์ซีส์ เทรคดิง จำกัด

ตารางที่ 5.2-1 (ต่อ)

ผลกระทบสิ่งแวดล้อม	มาตรการ	สถานที่ดำเนินการ	ระยะเวลาดำเนินการ	ผู้รับผิดชอบ
5. การคมนาคม	<ul style="list-style-type: none"> - จัดให้มีคนงานคอยดูแลรักษาความสะอาดห้องส้วมให้สะอาดอยู่เสมอ - ควบคุมรถที่ใช้ขนส่งวัสดุอุปกรณ์ก่อสร้างไม่ให้บรรทุกน้ำหนักเกิน เพราะอาจทำให้ถนนชำรุดและจำกัดความเร็วรถไม่เกิน 30 กม./ชั่วโมง - ย้ำเตือนให้พนักงานขับรถทุกคนปฏิบัติตามกฎจราจรอย่างเคร่งครัดและกำชับให้ขับด้วยความระมัดระวังเป็นพิเศษช่วงผ่านชุมชน - จัดตั้งป้ายสัญญาณจราจรต่าง ๆ เช่น ป้ายชะลอความเร็ว เขตก่อสร้าง ทางชำรุด เป็นต้น ทั้งในพื้นที่โครงการและเมื่อเข้าไปกลับบริเวณทางเข้าออกพื้นที่โครงการ จัดให้มีป้ายชื่อโครงการและแสดงลูกศรทิศทางเข้าสู่โครงการอย่างชัดเจน - รักษาปรับปรุงเส้นทางคมนาคมให้อยู่ในสภาพที่ใช้การได้ดีตลอดและหลีกเลี่ยงการขนส่งวัสดุในช่วงชั่วโมงเร่งด่วน - จัดให้มีคนงานก่อสร้างถือธงสีแดงและเขียว เพื่อใช้เป็นสัญลักษณ์ให้รถที่ใช้เส้นทางบนถนนสุขุมวิท 19 ทำการหยุดรถเมื่อใช้ธงสีแดงและให้เคลื่อนรถผ่านได้ในกรณีใช้ธงสีเขียว บริเวณทางเข้า-ออกโครงการ 	<ul style="list-style-type: none"> - ภายในเขตก่อสร้าง - ภายในเขตก่อสร้างและเส้นทางคมนาคมที่เกี่ยวข้อง - ภายในเขตก่อสร้างและเส้นทางคมนาคมที่เกี่ยวข้อง - ภายในเขตก่อสร้าง - ภายในเขตก่อสร้างและเส้นทางคมนาคมที่เกี่ยวข้อง - บริเวณทางเข้า-ออกโครงการ 	<ul style="list-style-type: none"> - ตลอดช่วงก่อสร้าง - ตลอดช่วงก่อสร้าง - ตลอดช่วงก่อสร้าง - ตลอดช่วงก่อสร้าง - ตลอดช่วงก่อสร้าง - ตลอดช่วงก่อสร้าง 	<ul style="list-style-type: none"> - บริษัทรับเหมาและบริษัท ราชโอรส์เทรดดิ้ง จำกัด - บริษัทรับเหมาและบริษัท ราชโอรส์เทรดดิ้ง จำกัด - บริษัทรับเหมาและบริษัท ราชโอรส์เทรดดิ้ง จำกัด - บริษัทรับเหมาและบริษัท ราชโอรส์เทรดดิ้ง จำกัด - บริษัทรับเหมาและบริษัท ราชโอรส์เทรดดิ้ง จำกัด - บริษัทรับเหมาและบริษัท ราชโอรส์เทรดดิ้ง จำกัด

ตารางที่ 5.2-1 (ต่อ)

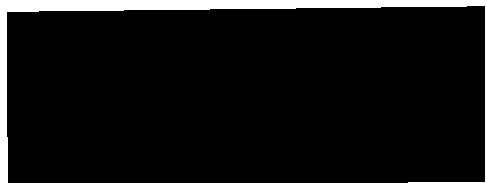
ผลกระทบสิ่งแวดล้อม	มาตรการ	สถานที่ดำเนินการ	ระยะเวลาดำเนินการ	ผู้รับผิดชอบ
6. การระบายน้ำและการป้องกันน้ำท่วม	- จัดให้มีพื้นที่กองวัสดุอย่างเป็นสัดส่วน จึงไม่ส่งผลกระทบต่อจราจรภายในพื้นที่ก่อสร้างโครงการ - ก่อสร้างคันดินสูง 0.50 เมตร บดอัดให้แน่นรอบบริเวณพื้นที่ก่อสร้างและด้านในของคันดินทำเป็นร่องระบายน้ำเพื่อรองรับน้ำหลาก	- ภายในเขตก่อสร้าง	- ตลอดช่วงก่อสร้าง	- บริษัทรับเหมาและบริษัท ราชาโอเวอร์ซีส์ เทคคิง จำกัด
7. การจัดการมูลฝอย	- จัดเตรียมถังขยะขนาด 200 ลิตร จำนวน 5 ถัง วางไว้ตามจุดต่าง ๆ ในบริเวณพื้นที่ก่อสร้าง - กำชับให้คนงานทิ้งขยะมูลฝอยลงในภาชนะรองรับที่ได้จัดเตรียมไว้อย่างเคร่งครัด - รวบรวมขยะหรือเศษวัสดุก่อสร้างเพื่อนำกลับไปใช้ประโยชน์ใหม่ เช่น ถมที่หรือขายให้แก่ผู้รับซื้อของเก่า	- ภายในเขตก่อสร้าง - ภายในเขตก่อสร้าง - ภายในเขตก่อสร้าง	- ตลอดช่วงก่อสร้าง - ตลอดช่วงก่อสร้าง - ตลอดช่วงก่อสร้าง	- บริษัทรับเหมาและบริษัท ราชาโอเวอร์ซีส์ เทคคิง จำกัด - บริษัทรับเหมาและบริษัท ราชาโอเวอร์ซีส์ เทคคิง จำกัด - บริษัทรับเหมาและบริษัท ราชาโอเวอร์ซีส์ เทคคิง จำกัด
8. สวัสดิการและความปลอดภัยของคนงาน	- จัดให้มีรถรับส่งพนักงานเป็นประจำทุกวัน ทำงานไปกลับระหว่างที่พักคนงานก่อสร้าง - จัดให้มีพนักงานรักษาความปลอดภัยประจำบริเวณก่อสร้าง	- ภายในเขตก่อสร้าง - ภายในเขตก่อสร้าง	- ตลอดช่วงก่อสร้าง - ตลอดช่วงก่อสร้าง	- บริษัทรับเหมาและบริษัท ราชาโอเวอร์ซีส์ เทคคิง จำกัด - บริษัทรับเหมาและบริษัท ราชาโอเวอร์ซีส์ เทคคิง จำกัด
9. สาธารณสุข	- ให้เข้มงวดต่อคนงานในด้านสุขาภิบาลเพื่อป้องกันปัญหาการแพร่กระจายของเชื้อโรคหรือโรคติดต่อ - จัดห้องปฐมพยาบาล โดยให้มีเครื่องมือและ	- ภายในเขตก่อสร้าง - สำนักงานชั่วคราว	- ตลอดช่วงก่อสร้าง - ตลอดช่วงก่อสร้าง	- บริษัทรับเหมาและบริษัท ราชาโอเวอร์ซีส์ เทคคิง จำกัด - บริษัทรับเหมาและบริษัท ราชาโอเวอร์ซีส์ เทคคิง จำกัด

ตารางที่ 5.2-1 (ต่อ)

ผลกระทบสิ่งแวดล้อม	มาตรการ	สถานที่ดำเนินการ	ระยะเวลาดำเนินการ	ผู้รับผิดชอบ
10. คุณภาพ	<p>อุปกรณ์การรักษายาบาลเบื้องต้นอย่างเคร่งครัด</p> <ul style="list-style-type: none"> - จัดสวัสดิการด้านสุขาภิบาลต่าง ๆ เช่น น้ำดื่ม น้ำใช้ที่สะอาดและภาชนะรองรับขยะให้เพียงพอ - มีการวางแผนการจัดเก็บวัสดุอุปกรณ์ เครื่องมือเครื่องจักรให้เป็นระเบียบเรียบร้อย การจัดระเบียบการอยู่อาศัยของพนักงานและการดูแลรักษาความสะอาดภายในบริเวณพื้นที่ก่อสร้าง 	<ul style="list-style-type: none"> - ภายในเขตก่อสร้าง - ภายในเขตก่อสร้าง 	<ul style="list-style-type: none"> - ตลอดช่วงก่อสร้าง - ตลอดช่วงก่อสร้าง 	<p>เทรคคิง จำกัด</p> <ul style="list-style-type: none"> - บริษัทรับเหมาและบริษัท ราชาโอเวอร์ซีส์ เทรคคิง จำกัด - บริษัทรับเหมาและบริษัท ราชาโอเวอร์ซีส์ เทรคคิง จำกัด



➤ มาตรการป้องกันและลดผลกระทบสิ่งแวดล้อมช่วงดำเนินการ



ตารางที่ 5.2-2

มาตรการป้องกันและลดผลกระทบสิ่งแวดล้อมช่วงดำเนินการ

โครงการอาคารพักอาศัย ถนนสุขุมวิท 19 (ส่วนขยาย)

ตารางที่ 5.2-2 (ต่อ)

ผลกระทบสิ่งแวดล้อม	มาตรการ	สถานที่ดำเนินการ	ระยะเวลาดำเนินการ	ผู้รับผิดชอบ
1. คุณภาพอากาศ	<ul style="list-style-type: none"> - ควบคุมความเร็วของรถภายในโครงการ เช่น ป้ายจำกัดความเร็ว สันนุนเพื่อลดความเร็ว เพื่อไม่ให้เกิดการฟุ้งกระจายของฝุ่นละอองบนพื้นผิวถนน - หมั่นดูแลรักษาความสะอาดบริเวณถนน พื้นที่ส่วนกลาง โดยอาจจะฉีดล้างถนนเป็นครั้งคราว - ประชาสัมพันธ์ไม่ให้มีการติดเครื่องยนต์ขณะจอดรถภายในพื้นที่โครงการ 	<ul style="list-style-type: none"> - ภายในโครงการ - ภายในโครงการ - ภายในโครงการ 	<ul style="list-style-type: none"> - ตลอดระยะเวลาดำเนินการ - ตลอดระยะเวลาดำเนินการ - ตลอดระยะเวลาดำเนินการ 	<ul style="list-style-type: none"> บริษัท ราชา โอเวอร์ชีส์ เทคคิง จำกัด บริษัท ราชา โอเวอร์ชีส์ เทคคิง จำกัด บริษัท ราชา โอเวอร์ชีส์ เทคคิง จำกัด
2. คุณภาพน้ำและการบำบัดน้ำเสีย	<ul style="list-style-type: none"> - ติดตั้งระบบบำบัดน้ำเสียแบบแอ็กทีเวเต็ดสลัดจ์ (Activated Sludge) จำนวน 1 ชุด ซึ่งสามารถรองรับน้ำเสียได้ประมาณ 140 ลูกบาศก์เมตร/วัน ซึ่งมีองค์ประกอบครบถ้วนตามที่ออกแบบไว้ (ตำแหน่งระบบบำบัดน้ำเสียดังแสดงในรูปที่ 1) - ควบคุมคุณภาพน้ำทิ้งหลังผ่านการบำบัดให้คุณภาพอยู่ในมาตรฐานน้ำทิ้งจากอาคารประเภท ข. ตามกฎกระทรวง ฉบับที่ 51 (พ.ศ. 2541) เรื่องกำหนดมาตรฐานการระบายน้ำทิ้งจากอาคาร ตามกฎหมายควบคุมอาคาร เช่น ค่าบีโอดีไม่เกิน 30 มิลลิกรัม/ลิตร ค่าสารแขวนลอย ไม่เกิน 40 มิลลิกรัม/ลิตร และไขมัน ไม่เกิน 20 มิลลิกรัม/ลิตร - ต้องมีเจ้าหน้าที่เทคนิคดูแลการเดินระบบบำบัดน้ำเสียให้มีประสิทธิภาพอยู่เสมอ 	<ul style="list-style-type: none"> - ภายในโครงการ - ระบบบำบัดน้ำเสีย - ระบบบำบัดน้ำเสีย 	<ul style="list-style-type: none"> - ตลอดระยะเวลาดำเนินการ - ตลอดระยะเวลาดำเนินการ - ตลอดระยะเวลาดำเนินการ 	<ul style="list-style-type: none"> บริษัท ราชา โอเวอร์ชีส์ เทคคิง จำกัด บริษัท ราชา โอเวอร์ชีส์ เทคคิง จำกัด

ตารางที่ 5.2-2 (ต่อ)

ผลกระทบสิ่งแวดล้อม	มาตรการ	สถานที่ดำเนินการ	ระยะเวลาดำเนินการ	ผู้รับผิดชอบ
3. การใช้น้ำ	<ul style="list-style-type: none"> - จัดให้มีการสูบน้ำก่อนส่วนเกินจากระบบบำบัดน้ำเสียไปกำจัด 6 เดือน/ครั้ง เพื่อประสิทธิภาพการทำงานของระบบฯ - ทำการสูบน้ำออกจากบ่อดักไขมัน 3 เดือน/ครั้งโดยติดต่อให้สำนักงานเขตวัฒนาทำการสูบน้ำจากไขมันบริเวณบ่อดักไขมันตามระยะเวลาที่กำหนด - จัดให้มีเจ้าหน้าที่คอยดูแลรักษาระบบเส้นท่อประปาให้อยู่ในสภาพดีอยู่เสมอ หากพบว่าชำรุดเสียหายให้ทำการซ่อมแซมทันที 	<ul style="list-style-type: none"> - ระบบบำบัดน้ำเสีย - ระบบบำบัดน้ำเสีย - ภายในโครงการ 	<ul style="list-style-type: none"> - ตลอดระยะเวลาดำเนินการ - ตลอดระยะเวลาดำเนินการ - ตลอดระยะเวลาดำเนินการ 	<p>บริษัท ราชา โอเวอร์ซีส์ เทคดิง จำกัด</p> <p>บริษัท ราชา โอเวอร์ซีส์ เทคดิง จำกัด</p> <p>บริษัท ราชา โอเวอร์ซีส์ เทคดิง จำกัด</p>
4. การจัดการมูลฝอย	<ul style="list-style-type: none"> - รวบรวมมูลฝอยที่เกิดขึ้นใส่ไว้ในถุงพลาสติกสีดำ (ถุงดำ) มัดปิดปากถุง ก่อนนำไปรวบรวมไว้ในห้องเก็บมูลฝอยของแต่ละชั้น และพนักงานทำความสะอาดจะรวบรวมมูลฝอยไปยังห้องพักมูลฝอยรวมบริเวณชั้น 1 ของอาคารส่วนหลัง ซึ่งมีขนาดความจุของห้องประมาณ 45 ลูกบาศก์เมตร ก่อนให้สำนักงานเขตวัฒนามารับไปกำจัดต่อไป - ประสานงานอย่างใกล้ชิดกับสำนักงานเขตวัฒนาในเรื่องความสามารถในการเก็บขนมูลฝอยภายในโครงการ - พิจารณาส่งเสริมมาตรการคัดแยกมูลฝอยอย่างจริงจังให้สอดคล้องกับนโยบายการจัดเก็บมูลฝอยของกรุงเทพฯ เช่น มูลฝอยเปียก มูลฝอยแห้ง มูลฝอยอันตราย มูลฝอยรีไซเคิล เป็นต้น 	<ul style="list-style-type: none"> - ภายในโครงการ - ภายในโครงการ - ภายในโครงการ 	<ul style="list-style-type: none"> - ตลอดระยะเวลาดำเนินการ - ตลอดระยะเวลาดำเนินการ - ตลอดระยะเวลาดำเนินการ 	<p>บริษัท ราชา โอเวอร์ซีส์ เทคดิง จำกัด</p> <p>บริษัท ราชา โอเวอร์ซีส์ เทคดิง จำกัด</p> <p>บริษัท ราชา โอเวอร์ซีส์ เทคดิง จำกัด</p>
5. การระบายน้ำ	<ul style="list-style-type: none"> - ติดตั้งตะแกรงดักมูลฝอยในบ่อตรวจสอบการระบายน้ำ 	<ul style="list-style-type: none"> - บ่อตรวจสอบ 	<ul style="list-style-type: none"> - ตลอดระยะเวลา 	<p>บริษัท ราชา โอเวอร์ซีส์ เทคดิง จำกัด</p>

ตารางที่ 5.2-2 (ต่อ)

ผลกระทบสิ่งแวดล้อม	มาตรการ	สถานที่ดำเนินการ	ระยะเวลาดำเนินการ	ผู้รับผิดชอบ
6. การคมนาคม	<ul style="list-style-type: none"> - จัดให้มีบ่อน้ำจำนวน 1 บ่อ ขนาดความจุ 405 ลูกบาศก์เมตร (ตำแหน่งบ่อน้ำและผังระบายน้ำดังแสดงในรูปที่ 1) เพื่อควบคุมอัตราการระบายน้ำหลังการพัฒนามิให้มีการเปลี่ยนแปลงไปจากก่อนการพัฒนา โดยเมื่อฝนหยุดตกโครงการจะสูบน้ำออกจากบ่อน้ำทั้งหมด เพื่อให้บ่อน้ำสามารถรองรับฝนตกในครั้งต่อไปได้ - นำน้ำฝนจากบ่อน้ำมาใช้ประโยชน์ให้มากที่สุด เช่น รดน้ำต้นไม้ ล้างพื้น เป็นต้น - หมั่นกำจัดและขุดลอกตะกอนบริเวณบ่อพักน้ำทั้งก่อนระบายออกสู่ทางระบายน้ำสาธารณะทุก 3 เดือน - การควบคุมการจราจรภายในโครงการ <ul style="list-style-type: none"> . ติดตั้งป้ายควบคุมความเร็ว ป้ายแสดงทางแยกทุกแห่ง และป้ายแสดงทางไปลานจอดรถ . จัดทำเครื่องหมายบนพื้นทางแสดงทิศทางการจราจร เส้นแบ่งช่องทางการจราจร . ใช้ Overhead Signal โดยเฉพาะบริเวณทางเข้า-ออก ลานจอดรถ . จัดให้มีเจ้าหน้าที่ควบคุมการจราจรบริเวณลานจอดรถ และบริเวณทางแยก - การควบคุมการจราจรบริเวณทางเข้า-ออกที่เชื่อมต่อกับถนน 	<ul style="list-style-type: none"> - ภายในโครงการ - บ่อน้ำ - บ่อพักน้ำ - ภายในโครงการ - ภายในโครงการ 	<ul style="list-style-type: none"> - ตลอดระยะเวลาดำเนินการ - ตลอดระยะเวลาดำเนินการ - ตลอดระยะเวลาดำเนินการ - ก่อนการดำเนินการโครงการ - ตลอดระยะเวลา 	<p>บริษัท ราชธานี โอเวอร์ซีส์ เทคคิง จำกัด</p> <p>บริษัท ราชธานี โอเวอร์ซีส์ เทคคิง จำกัด</p> <p>บริษัท ราชธานี โอเวอร์ซีส์ เทคคิง จำกัด</p> <p>บริษัท ราชธานี โอเวอร์ซีส์ เทคคิง จำกัด</p> <p>บริษัท ราชธานี โอเวอร์ซีส์ เทคคิง จำกัด</p>

ตารางที่ 5.2-2 (ต่อ)

ผลกระทบสิ่งแวดล้อม	มาตรการ	สถานที่ดำเนินการ	ระยะเวลาดำเนินการ	ผู้รับผิดชอบ
7 สังคม-เศรษฐกิจ	<p>สาธารณะ</p> <ul style="list-style-type: none"> พิจารณาใช้เครื่องควบคุมสัญญาณไฟเตือนบริเวณทางเข้า-ออก จัดทำป้ายและเครื่องหมายแสดงทางเข้า-ออก จัดให้มีเจ้าหน้าที่ควบคุมการจราจรบริเวณทางเข้า-ออกตลอดเวลา 		ดำเนินการ	
	<ul style="list-style-type: none"> ติดตั้งป้ายชื่อโครงการ ลูกศรแสดงทิศทาง บริเวณทางเข้า-ออกโครงการที่สามารถเห็นได้ชัดเจน และในระยะทางพอสมควรที่จะชลดรตได้ทันก่อนเข้าสู่โครงการได้อย่างปลอดภัย 	<ul style="list-style-type: none"> ภายในโครงการ 	<ul style="list-style-type: none"> ก่อนการดำเนินโครงการ 	บริษัท ราชา โอเวอร์ซีส์ เทคคิง จำกัด
	<ul style="list-style-type: none"> ประสานงานกับเจ้าหน้าที่ตำรวจจราจรในท้องที่ในการอำนวยความสะดวกของการจราจรช่วงชั่วโมงเร่งด่วน เช้าและเย็น 	<ul style="list-style-type: none"> บริเวณถนนด้านหน้าโครงการ 	<ul style="list-style-type: none"> ตลอดระยะเวลาดำเนินการ 	บริษัท ราชา โอเวอร์ซีส์ เทคคิง จำกัด
	<ul style="list-style-type: none"> ต้องมีสัญญาณบริเวณจุดเข้า-ออกพื้นที่โครงการ เพื่อช่วยชลดความเร็วของรถป้องกันอุบัติเหตุที่อาจเกิดขึ้นได้ 	<ul style="list-style-type: none"> ภายในโครงการ 	<ul style="list-style-type: none"> ตลอดระยะเวลาดำเนินการ 	บริษัท ราชา โอเวอร์ซีส์ เทคคิง จำกัด
	<ul style="list-style-type: none"> หากได้รับการร้องเรียนจากผู้ที่พักอาศัยว่าได้รับความเดือดร้อนรำคาญจากกิจกรรมการดำเนินงานของโครงการ จะต้องค้นหาสาเหตุและแก้ไขเหตุแห่งความเดือดร้อน รำคาญให้แล้วเสร็จโดยเร็วที่สุด มีการกำหนดกฎระเบียบในการพักอาศัยที่ชัดเจน เพื่อความเป็นระเบียบเรียบร้อยภายในโครงการ 	<ul style="list-style-type: none"> จุดที่ได้รับการร้องเรียน ภายในโครงการ 	<ul style="list-style-type: none"> โดยทันทีที่ได้รับ การร้องเรียน ตลอดระยะเวลาดำเนินการ 	บริษัท ราชา โอเวอร์ซีส์ เทคคิง จำกัด

ตารางที่ 5.2-2 (ต่อ)

ผลกระทบสิ่งแวดล้อม	มาตรการ	สถานที่ดำเนินการ	ระยะเวลาดำเนินการ	ผู้รับผิดชอบ
8 ความปลอดภัย และการป้องกัน อัคคีภัย	<ul style="list-style-type: none"> - ต้องมีระบบป้องกันอัคคีภัยตามมาตรฐานสมาคมวิศวกรรมสถาน แห่งประเทศไทย, NFPA และกฎหมายควบคุมอาคารว่าด้วย ความปลอดภัยตามที่เสนอไว้ในรายงานประกอบด้วย <ul style="list-style-type: none"> . น้ำสำรองดับเพลิงประมาณ 126 ลบ.ม. . ระบบท่อเย็นดับเพลิง พร้อมตู้ดับเพลิง (Fire Hose Cabinet) และถังเคมีดับเพลิง . เครื่องดับเพลิงชนิดมือถือ (Fire Extinguisher) . ระบบหัวกระจายน้ำดับเพลิง (Sprinkle System) . หัวรับน้ำดับเพลิงติดตั้งภายนอกอาคารชนิดข้อต่อสามเร็ว . หัวน้ำดับเพลิงภายนอกอาคาร . ระบบสัญญาณเตือนเพลิงไหม้อัตโนมัติ (Smoke Detector, Heat Detector) . ระบบสัญญาณเตือนเพลิงไหม้อัตโนมัติ ที่มีทั้งระบบแจ้ง เหตุที่ใช้มือ เพื่อให้อุปกรณ์ส่งสัญญาณทำงาน . บันไดหนีไฟที่ได้มาตรฐาน . ติดตั้งแผนผังแสดงที่ตั้งอุปกรณ์ดับเพลิง บันไดหนีไฟและ เส้นทางหนีไฟในตำแหน่งที่เห็นได้ชัดเจนทุกชั้น . ติดป้ายแนะนำการใช้อุปกรณ์แต่ละตัวไว้บริเวณที่อุปกรณ์ ติดตั้งอยู่เพื่อให้ผู้อยู่อาศัยที่อยู่ใกล้ที่เกิดเหตุสามารถใช้ได้ทันที 	- ภายในโครงการ	- ตลอดระยะเวลา ดำเนินการ	บริษัท ราชา โอเวอร์ซีส์ เทคคิง จำกัด
	<ul style="list-style-type: none"> - ดำเนินการตรวจสอบประสิทธิภาพของอุปกรณ์ ระบบดับเพลิง เป็นประจำทุกเดือน 	- ภายในโครงการ	- เดือนละ 1 ครั้ง	บริษัท ราชา โอเวอร์ซีส์ เทคคิง จำกัด
	<ul style="list-style-type: none"> - ติดต่อประสานงานขอความช่วยเหลือเมื่อเกิดเหตุเพลิงไหม้ จากหน่วยงานที่รับผิดชอบ คือ สถานีตำรวจดับเพลิงคลองเตย 	- สถานีตำรวจ ดับเพลิงคลองเตย	- ก่อนเริ่มดำเนินการ และตลอดระยะ	บริษัท ราชา โอเวอร์ซีส์ เทคคิง จำกัด

ตารางที่ 5.2-2 (ต่อ)

ผลกระทบสิ่งแวดล้อม	มาตรการ	สถานที่ดำเนินการ	ระยะเวลาดำเนินการ	ผู้รับผิดชอบ
	<p>กรณีเกินขีดความสามารถของหน่วยงานดังกล่าว สามารถขอความช่วยเหลือจากหน่วยงานอื่น คือ สถานีตำรวจดับเพลิง ย่อยอาณัติ และบ่อนไก่ โดยข้อมูลที่ต้องแจ้งคือเส้นทางเข้า-ออกหลัก จุดติดตั้งหัวจ่ายน้ำดับเพลิงหมายเลขโทรศัพท์ที่ใช้ในการติดต่อ ตำแหน่งบันไดหนีไฟและผู้ติดต่อประสานงาน</p> <p>- ต้องมีแผนป้องกันและควบคุมอัคคีภัยของโครงการ พร้อมทั้งสนับสนุนการจัดตั้งกลุ่มอาสาสมัครของผู้พักอาศัย เพื่อเตรียมพร้อมในกรณีเกิดเหตุเพลิงไหม้</p> <p>- ต้องมีแผนปฏิบัติการฉุกเฉินโดยระบุถึงวิธีการอพยพผู้ที่อยู่ในอาคารได้หมดภายใน 1 ชั่วโมง และจัดให้มีเจ้าหน้าที่คอยดูแลการอพยพและจัดกลุ่มคนที่อพยพออกจากอาคารให้ไปรวมอยู่ในพื้นที่ที่เหมาะสมและปลอดภัยภายในโครงการ โดยจัดให้ไปรวมอยู่ในบริเวณบริเวณด้านหน้าอาคารโครงการ(ดังรูปที่ 2) และกำหนดให้เจ้าหน้าที่รักษาความปลอดภัยคอยดูแลและอำนวยความสะดวกการจราจรบริเวณทางเข้า-ออกโครงการเป็นพิเศษ กรณีที่ต้องอพยพคนออกภายนอกโครงการ</p> <p>- ประชาสัมพันธ์ให้ความรู้แก่ผู้พักอาศัยภายในโครงการ เกี่ยวกับการใช้อุปกรณ์ป้องกันอัคคีภัย แผนการป้องกันอัคคีภัยและแผนการอพยพ รวมทั้งข้อปฏิบัติต่าง ๆ ขณะเกิดเหตุเพลิงไหม้</p> <p>- ต้องมีการฝึกอบรมเจ้าหน้าที่ที่เกี่ยวข้องกับการป้องกันอัคคีภัยของโครงการอย่างน้อยปีละ 1 ครั้ง</p>	<p>- ภายในพื้นที่โครงการ</p> <p>- ภายในพื้นที่โครงการ</p> <p>- ภายในพื้นที่โครงการ</p> <p>- เจ้าหน้าที่ป้องกันอัคคีภัย</p>	<p>เวลาดำเนินการ</p> <p>- ตลอดระยะเวลาดำเนินการ</p> <p>- ตลอดระยะเวลาดำเนินการ</p> <p>- ตลอดระยะเวลาดำเนินการ</p> <p>- อย่างน้อยปีละ 1 ครั้ง</p>	<p>บริษัท ราชฯ โอเวอร์ซีส์ เทคคิง จำกัด</p> <p>บริษัท ราชฯ โอเวอร์ซีส์ เทคคิง จำกัด</p> <p>บริษัท ราชฯ โอเวอร์ซีส์ เทคคิง จำกัด</p> <p>บริษัท ราชฯ โอเวอร์ซีส์ เทคคิง จำกัด</p>

ตารางที่ 5.2-2 (ต่อ)

ผลกระทบสิ่งแวดล้อม	มาตรการ	สถานที่ดำเนินการ	ระยะเวลาดำเนินการ	ผู้รับผิดชอบ
9. พื้นที่สีเขียว	<ul style="list-style-type: none"> - ต้องมีเจ้าหน้าที่คอยตรวจตราความเรียบร้อยตลอด 24 ชั่วโมง และอำนวยความสะดวกบริเวณทางเข้า-ออกโครงการ - โครงการได้จัดให้มีพื้นที่สีเขียว 364.75 ตร.ม. คิดเป็นร้อยละ 10.04 ของพื้นที่โครงการ โดยแยกเป็นไม้ยืนต้นและไม้พุ่มเท่ากับ 45 ตร.ม. คิดเป็นร้อยละ 1.26 ของพื้นที่โครงการ และปลูกหญ้าเท่ากับ 319.75 ตร.ม. คิดเป็นร้อยละ 8.78 ของพื้นที่โครงการ ส่วนพื้นที่ภายในอาคารจะจัดให้มีพื้นที่สีเขียวบริเวณระเบียงของห้องพักอาศัยแต่ละห้องและบริเวณสระน้ำภายในอาคาร (ผังการจัดภูมิสถาปัตยกรรมภายในโครงการ ดังรูปที่ 3 ถึงรูปที่ 5) - หมั่นดูแลพื้นที่สีเขียวในโครงการให้มีสภาพสวยงามอย่างสม่ำเสมอ 	<ul style="list-style-type: none"> - ภายในพื้นที่โครงการ - ภายในพื้นที่โครงการ 	<ul style="list-style-type: none"> - ตลอดระยะเวลาดำเนินการ - ตลอดระยะเวลาดำเนินการ 	<p>บริษัท ราชา โอเวอร์ซีส์ เทคคิง จำกัด</p> <p>บริษัท ราชา โอเวอร์ซีส์ เทคคิง จำกัด</p>
10. มาตรการประหยัดและอนุรักษ์พลังงาน	<ul style="list-style-type: none"> - การลดความร้อนจากแสงอาทิตย์ที่เข้ามาในอาคารโดยติดตั้งฉนวนกันความร้อนที่หลังคา หรือผนังที่กระทบกับแสงอาทิตย์ - เครื่องปรับอากาศ <ul style="list-style-type: none"> เลือกใช้เครื่องปรับอากาศให้มีขนาดที่เหมาะสมกับขนาดพื้นที่ห้องและเลือกเครื่องปรับอากาศที่ประสิทธิภาพในการประหยัดพลังงานสูงสุด (High Economic Efficiency - Ratio (EER)) บำรุงรักษาอุปกรณ์ระบบปรับอากาศเพื่อรักษาระดับการใช้ไฟฟ้าให้ต่ำ โดยขอแนะนำทั่วไป มีดังนี้ <ol style="list-style-type: none"> 1) ทดสอบและปรับแต่งระบบอย่างสมบูรณ์เป็นครั้งคราวตามกำหนดที่ตั้งไว้ตลอดอายุการใช้งานของระบบโดย 	<ul style="list-style-type: none"> - ภายในพื้นที่โครงการ - อาคารภายในโครงการ - ภายในอาคาร 	<ul style="list-style-type: none"> - ตลอดระยะเวลาดำเนินการ - ช่วงก่อสร้างอาคาร - ตลอดระยะเวลาดำเนินการ 	<p>บริษัท ราชา โอเวอร์ซีส์ เทคคิง จำกัด</p> <p>บริษัท ราชา โอเวอร์ซีส์ เทคคิง จำกัด</p> <p>บริษัท ราชา โอเวอร์ซีส์ เทคคิง จำกัด</p>

ตารางที่ 5.2-2 (ต่อ)

ผลกระทบสิ่งแวดล้อม	มาตรการ	สถานที่ดำเนินการ	ระยะเวลาดำเนินการ	ผู้รับผิดชอบ
	<p>ส่วนใหญ่การปรับแต่งระบบในครั้งแรกมักจะเป็นการปรับแต่งครั้งเดียวที่ได้กระทำกับระบบทำให้ประสิทธิภาพของระบบลดลงเรื่อย ๆ</p> <p>2) ตั้ง Thermostat ให้ควบคุมอุณหภูมิที่พอเหมาะกับการบรรเทาผลจากความสบายเท่านั้น ไม่ควรตั้ง Thermostat ไว้ให้ต่ำที่สุด และหมั่นตรวจสอบว่าสามารถทำงานได้เป็นปกติหรือไม่ อุณหภูมิที่พอเหมาะคือ 24-26 องศาเซลเซียส</p> <p>3) เครื่องส่งลมเย็น ควรมีการทำความสะอาดแผงกรองอากาศ ถ้าอุปกรณ์ดังกล่าวสกปรก พื้นผิวรับความร้อนจะถ่ายเทความร้อนได้ไม่ดี ทำให้น้ำเย็นที่กลับไปยังเครื่องทำน้ำเย็นยังมีอุณหภูมิค้างอยู่ ทำให้ประสิทธิภาพที่เครื่องทำน้ำเย็นต่ำลงด้วย</p> <p>4) ทำความสะอาดคอนเดนเซอร์ที่ระบายความร้อนด้วยอากาศเป็นประจำ และตรวจสอบอย่าให้มีวัสดุปิดขวางลมที่ใช้ในการระบายความร้อน</p> <p>5) พัดลมทุกตัวจะต้องทำการหล่อลื่น โดยการอัดจารบีหรือหยอดน้ำมันอย่างสม่ำเสมอตามระยะเวลา</p> <p>6) ตรวจสอบการรั่วของท่อลมที่อาจเกิดขึ้นได้ รวมถึงการซ่อมแซมฉนวนท่อลมที่สึกขาด</p> <p>7) ตรวจสอบหน้าต่างและประตูเข้าออกอาคาร ว่ามีรูรั่วทำให้อากาศร้อนภายนอกเข้าสู่อาคารหรือไม่</p> <p>- การใช้แสงสว่างในอาคารอย่างมีประสิทธิภาพโดยเลือกใช้อุปกรณ์ชนิดประหยัดพลังงาน อาทิ หลอดคอมแพคฟลูออเรสเซนต์</p>	- ภายในโครงการ	- ตลอดระยะเวลาดำเนินการ	บริษัท ราชา โอเวอร์ซีส์ เทคดิง จำกัด

ตารางที่ 5.2-2 (ต่อ)

ผลกระทบสิ่งแวดล้อม	มาตรการ	สถานที่ดำเนินการ	ระยะเวลาดำเนินการ	ผู้รับผิดชอบ
11. มาตรการในการลดปริมาณความร้อนที่เกิดขึ้นจากกิจกรรมของโครงการ	<p>เซนต์ โคมไฟฟ้ติดตั้งแผ่นสะท้อนแสง การใช้บัลลาสต์ชนิด Low Watt Loss หรือชนิด Electronics Ballast</p> <ul style="list-style-type: none"> - การใช้ไฟฟ้าในห้องพักแต่ละห้องติดตั้งระบบ Key Tag ซึ่งจะตัดไฟอัตโนมัติในช่วงที่ไม่มีการใช้งานแล้ว - บุคลากร <ul style="list-style-type: none"> . อบรมเจ้าหน้าที่ทุกคนให้ตระหนักเรื่องการประหยัดพลังงานเป็นประจำสม่ำเสมอ . จัดเจ้าหน้าที่ตรวจสอบการเปิด-ปิดไฟ ในจุดที่หมดความจำเป็นในการใช้งาน เป็นประจำทุกวัน . จัดเจ้าหน้าที่ให้หมั่นทำความสะอาดหลอดไฟและโคมไฟอยู่เสมอ เพราะฝุ่นละอองที่เกาะหลอดไฟจะทำให้แสงสว่างลดน้อยลง 	<ul style="list-style-type: none"> - ภายในห้องพัก - ภายในโครงการ 	<ul style="list-style-type: none"> - ตลอดระยะเวลาดำเนินการ - ตลอดระยะเวลาดำเนินการ 	<p>บริษัท ราชา โอเวอร์ซีส์ เทคคิง จำกัด</p> <p>บริษัท ราชา โอเวอร์ซีส์ เทคคิง จำกัด</p>
	<ul style="list-style-type: none"> - มีป้ายเตือนบริเวณพื้นที่ जोอดรถให้ดับเครื่องยนต์ทุกครั้งเมื่อนำรถยนต์เข้า जोอดเรียบร้อยแล้ว เพื่อลดการใช้พลังงานเชื้อเพลิงและลดปริมาณความร้อนที่จะเกิดขึ้น 	<ul style="list-style-type: none"> - ภายในโครงการ 	<ul style="list-style-type: none"> - ตลอดระยะเวลาดำเนินการ 	<p>บริษัท ราชา โอเวอร์ซีส์ เทคคิง จำกัด</p>
	<ul style="list-style-type: none"> - ลดการใช้สภาวะปรับอากาศหรือเครื่องปรับอากาศ โดยกำหนดช่วงเวลาการเปิด-ปิด ในบริเวณที่ไม่มีการใช้สภาวะปรับอากาศตลอดทั้งวัน เช่น ห้องประชุมและห้องอาหาร เป็นต้น 	<ul style="list-style-type: none"> - ภายในโครงการ 	<ul style="list-style-type: none"> - ตลอดระยะเวลาดำเนินการ 	<p>บริษัท ราชา โอเวอร์ซีส์ เทคคิง จำกัด</p>
	<ul style="list-style-type: none"> - ติดตั้งม่านบริเวณหน้าต่างและประตู ที่แสงอาทิตย์สามารถส่องถึงได้ หรือติดตั้งฉนวนกันความร้อน เพื่อป้องกันไม่ให้อากาศภายในอาคาร 	<ul style="list-style-type: none"> - ภายในโครงการ 	<ul style="list-style-type: none"> - ตลอดระยะเวลาดำเนินการ 	<p>บริษัท ราชา โอเวอร์ซีส์ เทคคิง จำกัด</p>

ตารางที่ 5.2-2 (ต่อ)

ผลกระทบสิ่งแวดล้อม	มาตรการ	สถานที่ดำเนินการ	ระยะเวลาดำเนินการ	ผู้รับผิดชอบ
12. มาตรการป้องกันและระงับอัคคีภัย	สูงมากจนเกินไป ซึ่งจะเป็นการช่วยลดการใช้เครื่องปรับอากาศ			
	- บริเวณโถงภายในอาคาร ควรจัดให้มีต้นไม้ประเภทไม้ดอกและไม้ประดับ เพื่อให้ให้อากาศในบริเวณนั้นสดชื่นและร่มรื่นขึ้น และช่วยยังลดการระบายปริมาณความร้อนออกจากอาคาร โครงการ	- ภายในโครงการ	- ตลอดระยะเวลาดำเนินการ	บริษัท ราชฯ โอเวอร์ซีส์ เทคดิง จำกัด
	- ออกแบบและติดตั้งสวิทช์เปิด-ปิดเครื่องปรับอากาศแยกออกจากกันในแต่ละพื้นที่ของอาคาร เพื่อความสะดวกในการเปิด-ปิด ทำให้ประหยัดพลังงานไฟฟ้าและลดปริมาณความร้อนที่จะระบายออกสู่บรรยากาศ	- ภายในโครงการ	- ตลอดระยะเวลาดำเนินการ	บริษัท ราชฯ โอเวอร์ซีส์ เทคดิง จำกัด
	- จัดให้มีระบบป้องกันและระงับอัคคีภัย ทั้งด้านการจัดอุปกรณ์ดับเพลิง การเก็บรักษาวัสดุไวไฟและวัตถุระเบิด การกำจัดของเสียที่ติดไฟง่าย การป้องกันฟ้าผ่า การติดตั้งระบบสัญญาณแจ้งเหตุเพลิงไหม้ การจัดทำทางหนีไฟ รวมถึงการก่อสร้างอาคารที่มีระบบป้องกันอัคคีภัย	- ภายในโครงการ	- ตลอดระยะเวลาดำเนินการ	บริษัท ราชฯ โอเวอร์ซีส์ เทคดิง จำกัด
	- จัดให้มีแผนป้องกันและระงับอัคคีภัย ทั้งในด้านการตรวจตราการอบรม การรณรงค์ป้องกันอัคคีภัย การดับเพลิง การอพยพหนีไฟ การบรรเทาทุกข์และการปฏิรูปพื้นที่เมื่อเกิดอัคคีภัยขึ้นแล้ว	- ภายในโครงการ	- ตลอดระยะเวลาดำเนินการ	บริษัท ราชฯ โอเวอร์ซีส์ เทคดิง จำกัด
	- จัดให้มีช่องทางผ่านสู่ทางออกตามมาตรฐานที่กฎหมายกำหนด	- ภายในโครงการ	- ตลอดระยะเวลาดำเนินการ	บริษัท ราชฯ โอเวอร์ซีส์ เทคดิง จำกัด
	- สำหรับบริเวณที่มีเครื่องจักรตั้งอยู่หรือมีกองวัสดุสิ่งของหรือผนัง	- ภายในโครงการ	- ตลอดระยะเวลา	บริษัท ราชฯ โอเวอร์ซีส์ เทคดิง จำกัด

ตารางที่ 5.2-2 (ต่อ)

ผลกระทบสิ่งแวดล้อม	มาตรการ	สถานที่ดำเนินการ	ระยะเวลาดำเนินการ	ผู้รับผิดชอบ
	<p>หรือสิ่งอื่นนั้นต้องจัดให้มีช่องทางผ่านสู่ทางออก ซึ่งมีความกว้างตามมาตรฐานกฎหมายกำหนด</p> <ul style="list-style-type: none"> - จัดให้มีทางออกทุกส่วนงานอย่างน้อยสองทางที่สามารถอพยพพนักงานทั้งหมดออกจากบริเวณที่ทำงาน โดยออกสู่ทางออกสุดท้ายได้ภายในเวลาไม่เกินห้านาทีอย่างปลอดภัย - ทางออกสุดท้าย ซึ่งเป็นทางที่ไปสู่บริเวณที่ปลอดภัย เช่น ถนน สนาม ฯลฯ - ประตูที่ใช้ในเส้นทางหนีไฟได้ติดตั้งในจุดที่เห็นชัดเจนโดยไม่มีสิ่งกีดขวาง - ประตูที่ใช้ในเส้นทางหนีไฟเป็นชนิดที่เปิดเข้า-ออก ได้ทั้งชนิดหนึ่งด้านและสองด้าน - ประตูที่ใช้ในเส้นทางหนีไฟเป็นประตูที่เปิดออกภายนอก โดยไม่มีการผูกปัดหรือล๊ামโซ่ในขณะที่พนักงานปฏิบัติงาน - จัดวัตถุที่เมื่อรวมกันแล้วจะเกิดการลุกไหม้ โดยแยกเก็บมิให้มีการปะปนกัน - จัดให้มีเส้นทางหนีไฟที่ปราศจากจุดที่พนักงานทำงาน ในแต่ละหน่วยงานไปสู่สถานที่ที่ปลอดภัย 	<ul style="list-style-type: none"> - ภายในโครงการ - ภายในโครงการ - ภายในโครงการ - ภายในโครงการ - ภายในโครงการ - ภายในโครงการ - ภายในโครงการ 	<ul style="list-style-type: none"> - ตลอดระยะเวลาดำเนินการ - ตลอดระยะเวลาดำเนินการ - ตลอดระยะเวลาดำเนินการ - ตลอดระยะเวลาดำเนินการ - ตลอดระยะเวลาดำเนินการ - ตลอดระยะเวลาดำเนินการ - ตลอดระยะเวลาดำเนินการ 	<p>บริษัท ราชฯ โอเวอร์ซีส์ เทคคิง จำกัด</p> <p>บริษัท ราชฯ โอเวอร์ซีส์ เทคคิง จำกัด</p> <p>บริษัท ราชฯ โอเวอร์ซีส์ เทคคิง จำกัด</p> <p>บริษัท ราชฯ โอเวอร์ซีส์ เทคคิง จำกัด</p> <p>บริษัท ราชฯ โอเวอร์ซีส์ เทคคิง จำกัด</p> <p>บริษัท ราชฯ โอเวอร์ซีส์ เทคคิง จำกัด</p> <p>บริษัท ราชฯ โอเวอร์ซีส์ เทคคิง จำกัด</p>

ตารางที่ 5.2-2 (ต่อ)

ผลกระทบสิ่งแวดล้อม	มาตรการ	สถานที่ดำเนินการ	ระยะเวลาดำเนินการ	ผู้รับผิดชอบ
	- จัดให้มีอุปกรณ์ดับเพลิงแบบมือถือและระบบน้ำดับเพลิงพร้อมอุปกรณ์ประกอบ	- ภายในโครงการ	- ตลอดระยะเวลาดำเนินการ	บริษัท ราชฯ โอเวอร์ซีส์ เทคคิง จำกัด
	- จัดเตรียมน้ำสำรองไว้ใช้ในการดับเพลิง	- ภายในโครงการ	- ตลอดระยะเวลาดำเนินการ	บริษัท ราชฯ โอเวอร์ซีส์ เทคคิง จำกัด
	- ข้อต่อสายส่งน้ำดับเพลิงเข้าอาคารและภายในอาคารเป็นแบบเดียวกันหรือขนาดเท่ากับที่ใช้ในหน่วยดับเพลิงของทางราชการ	- ภายในโครงการ	- ตลอดระยะเวลาดำเนินการ	บริษัท ราชฯ โอเวอร์ซีส์ เทคคิง จำกัด
	- สายส่งน้ำดับเพลิงมีความยาวหรือต่อกันได้ความยาวที่เพียงพอจะควบคุมบริเวณที่เกิดเพลิงได้	- ภายในโครงการ	- ตลอดระยะเวลาดำเนินการ	บริษัท ราชฯ โอเวอร์ซีส์ เทคคิง จำกัด
	- ระบบการส่งน้ำ ที่เก็บกักน้ำ ป้อนน้ำและการติดตั้งได้รับการตรวจสอบและรับรองจากวิศวกรโยธาและมีการป้องกันไม่ให้เกิดความเสียหายเมื่อเกิดเพลิงไหม้	- ภายในโครงการ	- ตลอดระยะเวลาดำเนินการ	บริษัท ราชฯ โอเวอร์ซีส์ เทคคิง จำกัด
	- จัดให้มีเครื่องดับเพลิงแบบมือถือที่ใช้สารเคมีดับเพลิงชนิดคาร์บอนไดออกไซด์ หรือฮาโลนหรือผงเคมีแห้งหรือสารเคมีดับเพลิงที่สามารถดับเพลิงประเภทเอ บี ซี และ ดี	- ภายในโครงการ	- ตลอดระยะเวลาดำเนินการ	บริษัท ราชฯ โอเวอร์ซีส์ เทคคิง จำกัด
	- มีการซ่อมบำรุงและตรวจตราให้มีสารเคมีที่ใช้ในการดับเพลิงตามปริมาณที่กำหนดตามชนิดของเครื่องดับเพลิงแบบมือถือ	- ภายในโครงการ	- ตลอดระยะเวลาดำเนินการ	บริษัท ราชฯ โอเวอร์ซีส์ เทคคิง จำกัด
	- จัดให้มีการตรวจสอบสภาพของเครื่องดับเพลิงไม่น้อยกว่าหกเดือนต่อหนึ่งครั้ง	- ภายในโครงการ	- ตลอดระยะเวลาดำเนินการ	บริษัท ราชฯ โอเวอร์ซีส์ เทคคิง จำกัด

ตารางที่ 5.2-2 (ต่อ)

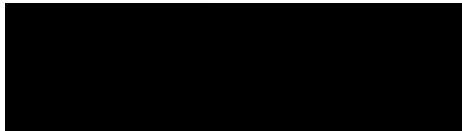
ผลกระทบสิ่งแวดล้อม	มาตรการ	สถานที่ดำเนินการ	ระยะเวลาดำเนินการ	ผู้รับผิดชอบ
	- จัดให้มีการตรวจสอบการติดตั้งให้อยู่ในสภาพที่ดีอยู่เสมอ	- ภายในโครงการ	- ตลอดระยะเวลาดำเนินการ	บริษัท ราชฯ โอเวอร์ซีส์ เทคคิง จำกัด
	- จัดติดตั้งอุปกรณ์ดับเพลิงในที่เห็นได้ชัดเจนและสามารถหยิบใช้งานได้สะดวก โดยไม่มีสิ่งกีดขวาง	- ภายในโครงการ	- ตลอดระยะเวลาดำเนินการ	บริษัท ราชฯ โอเวอร์ซีส์ เทคคิง จำกัด
	- ให้มีการดูแลรักษาอุปกรณ์ดับเพลิงและตรวจสอบให้อยู่ในสภาพที่ใช้งานได้อย่างน้อยเดือนละหนึ่งครั้งหรือตามระยะเวลาที่ผู้ผลิตอุปกรณ์นั้นกำหนด	- ภายในโครงการ	- ตลอดระยะเวลาดำเนินการ	บริษัท ราชฯ โอเวอร์ซีส์ เทคคิง จำกัด
	- จัดให้พนักงานเข้ารับการฝึกอบรมการดับเพลิงขั้นต้นจากหน่วยงานที่ทางราชการกำหนดหรือยอมรับ	- ภายในโครงการ	- ตลอดระยะเวลาดำเนินการ	บริษัท ราชฯ โอเวอร์ซีส์ เทคคิง จำกัด
	- จัดให้พนักงานที่ทำหน้าที่ดับเพลิงโดยเฉพาะอยู่ตลอดเวลาที่มีการทำงาน	- ภายในโครงการ	- ตลอดระยะเวลาดำเนินการ	บริษัท ราชฯ โอเวอร์ซีส์ เทคคิง จำกัด
	- จัดให้มีอุปกรณ์ป้องกันอันตรายส่วนบุคคลที่ใช้ในการดับเพลิง และการฝึกซ้อมดับเพลิงโดยเฉพาะ เช่น เสื้อผ้า รองเท้า ถุงมือ หมวก หน้ากากป้องกันความร้อนหรือควันพิษ เป็นต้น ไว้เพื่อให้พนักงานใช้ในการดับเพลิง	- ภายในโครงการ	- ตลอดระยะเวลาดำเนินการ	บริษัท ราชฯ โอเวอร์ซีส์ เทคคิง จำกัด
	- ป้องกันอัคคีภัยที่เกิดจากการแผ่รังสีการนำหรือการพาความร้อนจากแหล่งกำเนิดความร้อนสูงไปสู่วัสดุที่ติดไฟได้ง่าย เช่น จัดทำฉนวนหุ้มหรือปิดกั้น	- ภายในโครงการ	- ตลอดระยะเวลาดำเนินการ	บริษัท ราชฯ โอเวอร์ซีส์ เทคคิง จำกัด
	- ป้องกันอัคคีภัยจากการทำงานที่เกิดการเสียดสีเสียดทานของ	- ภายในโครงการ	- ตลอดระยะเวลา	บริษัท ราชฯ โอเวอร์ซีส์ เทคคิง จำกัด

ตารางที่ 5.2-2 (ต่อ)

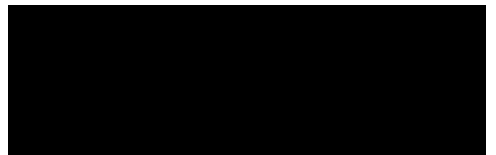
ผลกระทบสิ่งแวดล้อม	มาตรการ	สถานที่ดำเนินการ	ระยะเวลาดำเนินการ	ผู้รับผิดชอบ
	เครื่องจักรเครื่องมือที่เกิดประกายไฟหรือความร้อนสูงที่อาจทำให้เกิดการลุกไหม้ เช่น การซ่อมบำรุงหรือหยุดพักการใช้งาน		ดำเนินการ	
	- มีการจัดแยกเก็บวัตถุไวไฟหรือวัตถุระเบิดรวมตลอดถึงวัตถุที่เมื่ออยู่รวมกันแล้วจะเกิดปฏิกิริยาหรือการหมักหมมทำให้กลายเป็นวัตถุไวไฟหรือวัตถุระเบิดมิให้ปะปนกันและเก็บในห้องที่มีผนังทนไฟและประตูทนไฟในระยะที่ปลอดภัย	- ภายในโครงการ	- ตลอดระยะเวลาดำเนินการ	บริษัท ราชฯ โอเวอร์ซีส์ เทคดิง จำกัด
	- วัตถุที่ไวต่อการทำปฏิกิริยาแล้วเกิดการลุกได้นั้น ได้มีการจัดแยกเก็บไว้ต่างหากโดยอยู่ห่างจากอาคารและวัตถุติดไฟในระยะที่ปลอดภัย	- ภายในโครงการ	- ตลอดระยะเวลาดำเนินการ	บริษัท ราชฯ โอเวอร์ซีส์ เทคดิง จำกัด
	- ควบคุมมิให้เกิดการรั่วไหลหรือการระเหยของวัตถุไวไฟหรือวัตถุระเบิดที่จะเป็นสาเหตุให้เกิดการติดไฟ	- ภายในโครงการ	- ตลอดระยะเวลาดำเนินการ	บริษัท ราชฯ โอเวอร์ซีส์ เทคดิง จำกัด
	- มีการจัดทำป้าย "ห้ามสูบบุหรี่" บริเวณห้องเก็บวัตถุไวไฟ	- ภายในโครงการ	- ตลอดระยะเวลาดำเนินการ	บริษัท ราชฯ โอเวอร์ซีส์ เทคดิง จำกัด
	- จัดให้มีสายล่อฟ้าเพื่อป้องกันอันตรายจากฟ้าผ่า	- ภายในโครงการ	- ตลอดระยะเวลาดำเนินการ	บริษัท ราชฯ โอเวอร์ซีส์ เทคดิง จำกัด
	- จัดให้มีระบบสัญญาณแจ้งเหตุเพลิงไหม้ชนิดปล่องเสียงให้ผู้พักอาศัยและพนักงานที่ทำงานอยู่ภายในอาคารได้ยินทั่วถึง	- ภายในโครงการ	- ตลอดระยะเวลาดำเนินการ	บริษัท ราชฯ โอเวอร์ซีส์ เทคดิง จำกัด
	- มีการทดสอบประสิทธิภาพในการทำงานของระบบสัญญาณแจ้งเหตุเพลิงไหม้อย่างน้อยเดือนละหนึ่งครั้ง	- ภายในโครงการ	- ตลอดระยะเวลาดำเนินการ	บริษัท ราชฯ โอเวอร์ซีส์ เทคดิง จำกัด

ตารางที่ 5.2-2 (ต่อ)

ผลกระทบสิ่งแวดล้อม	มาตรการ	สถานที่ดำเนินการ	ระยะเวลาดำเนินการ	ผู้รับผิดชอบ
	- จัดให้มีกลุ่มพนักงานเพื่อทำหน้าที่เกี่ยวกับการป้องกันและระงับอัคคีภัยและมีผู้อำนวยการป้องกันและระงับอัคคีภัยเป็นผู้อำนวยการในการดำเนินงานทั้งระบบประจำอยู่ตลอดเวลา	- ภายในโครงการ	- ตลอดระยะเวลาดำเนินการ	บริษัท ราชฯ โอเวอร์ซีส์ เทคคิง จำกัด
	- จัดให้ผู้ที่มีหน้าที่เกี่ยวกับการป้องกันและระงับอัคคีภัยเข้ารับการฝึกอบรมเกี่ยวกับการป้องกันและระงับอัคคีภัย การใช้อุปกรณ์ต่าง ๆ ในการดับเพลิงการปฐมพยาบาลและการช่วยเหลือกรณีฉุกเฉิน	- ภายในโครงการ	- ตลอดระยะเวลาดำเนินการ	บริษัท ราชฯ โอเวอร์ซีส์ เทคคิง จำกัด
	- จัดให้มีการฝึกซ้อมอพยพผู้พักอาศัยและพนักงานออกจากอาคารไปตามเส้นทางหนีไฟ	- ภายในโครงการ	- ตลอดระยะเวลาดำเนินการ	บริษัท ราชฯ โอเวอร์ซีส์ เทคคิง จำกัด
	- จัดให้มีการฝึกซ้อมดับเพลิงและฝึกซ้อมหนีไฟอย่างน้อยปีละหนึ่งครั้ง	- ภายในโครงการ	- ตลอดระยะเวลาดำเนินการ	บริษัท ราชฯ โอเวอร์ซีส์ เทคคิง จำกัด



➤ มาตรการติดตามตรวจสอบและลดผลกระทบสิ่งแวดล้อม

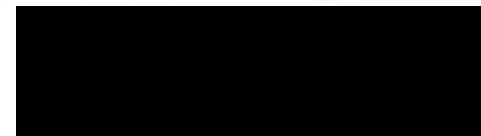


ตารางที่ 5.3-1

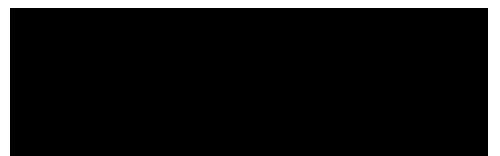
มาตรการติดตามตรวจสอบผลกระทบสิ่งแวดล้อม

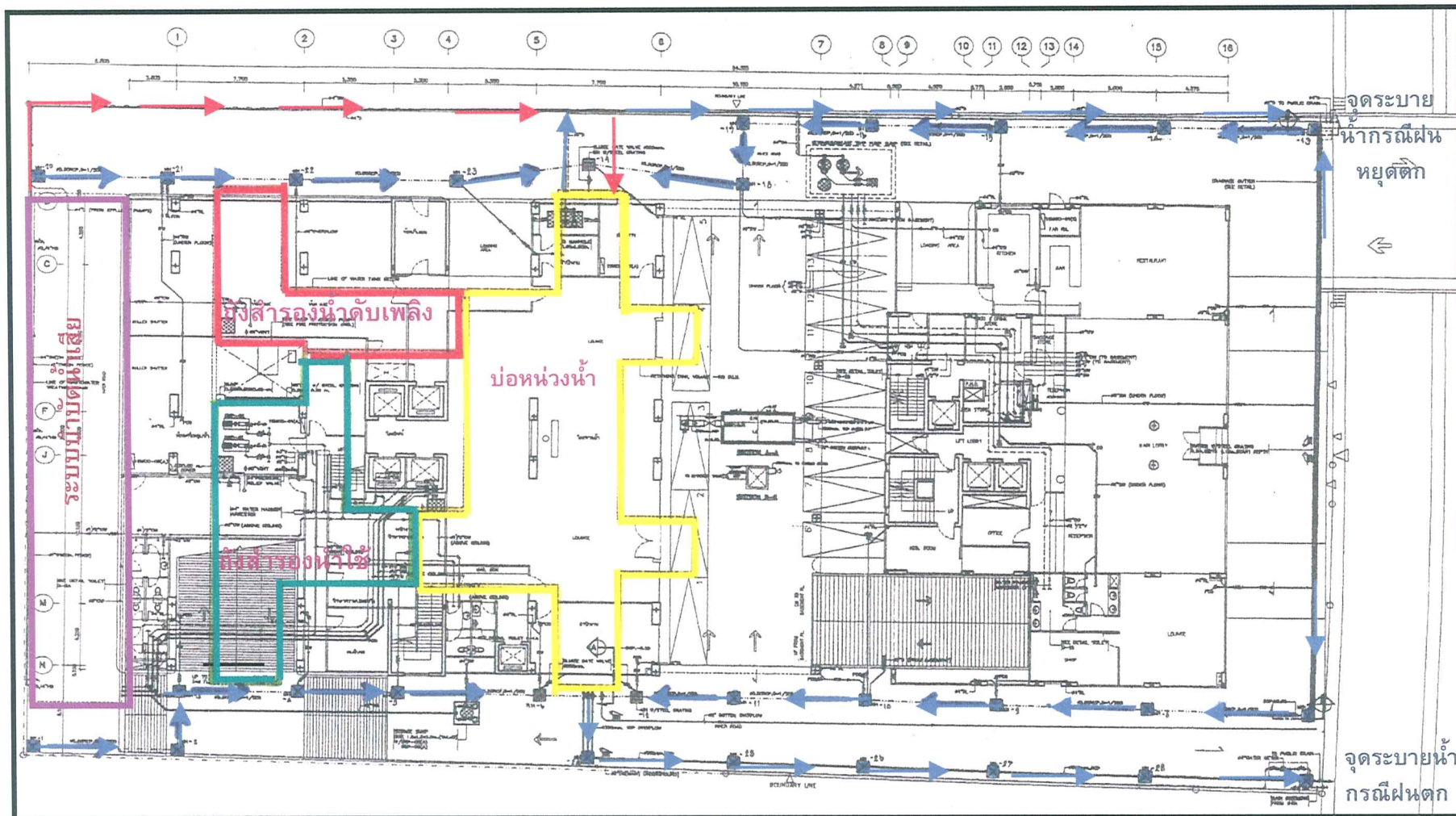
โครงการอาคารพักอาศัย ถนนสุขุมวิท 19 (ส่วนขยาย)

คุณภาพสิ่งแวดล้อม	บริเวณที่จะตรวจสอบ	ระยะเวลาและความถี่ในการติดตามตรวจสอบ	ค่าใช้จ่ายต่อปีโดยประมาณ (บาท)	ผู้รับผิดชอบ
<p>คุณภาพน้ำ</p> <ul style="list-style-type: none"> - ทำการตรวจวัดคุณภาพน้ำทั้งจากระบบบำบัดน้ำเสีย โดยจะต้องมีดัชนีที่ทำการตรวจวัดเป็นอย่างน้อย คือ pH, BOD, สารแขวนลอย (Suspended Solids), TKN, น้ำมันและไขมัน (Oil & Grease) และ Fecal Coliform - ทำการสูบน้ำตะกอนในบ่อพักตะกอนส่วนเกินของระบบบำบัดน้ำเสีย 	<ul style="list-style-type: none"> - จำนวน 2 จุดของระบบบำบัดน้ำเสีย ได้แก่ <ol style="list-style-type: none"> 1. น้ำเสียก่อนเข้าระบบบำบัดน้ำเสีย (น้ำที่ออกจากบ่อแยกกาก) 2. น้ำทิ้งภายหลังการบำบัดในบ่อพักน้ำทิ้ง (Effluent Tank) - บ่อพักตะกอนส่วนเกิน 	<ul style="list-style-type: none"> - จำนวน 1 ครั้งในเดือนแรก ที่เริ่มทำการเดินระบบ ภายหลังจากนั้นตรวจวัดทุกๆ 4 เดือน - ส่วนตกตะกอน 2 ครั้งต่อปี 	<ul style="list-style-type: none"> - 36,000 - 1,000 	<ul style="list-style-type: none"> - บริษัท ราชา โอเวอร์ซีส์ เทคดิง จำกัด - บริษัท ราชา โอเวอร์ซีส์ เทคดิง จำกัด



➤ รูปผังโครงการโดยสังเขป

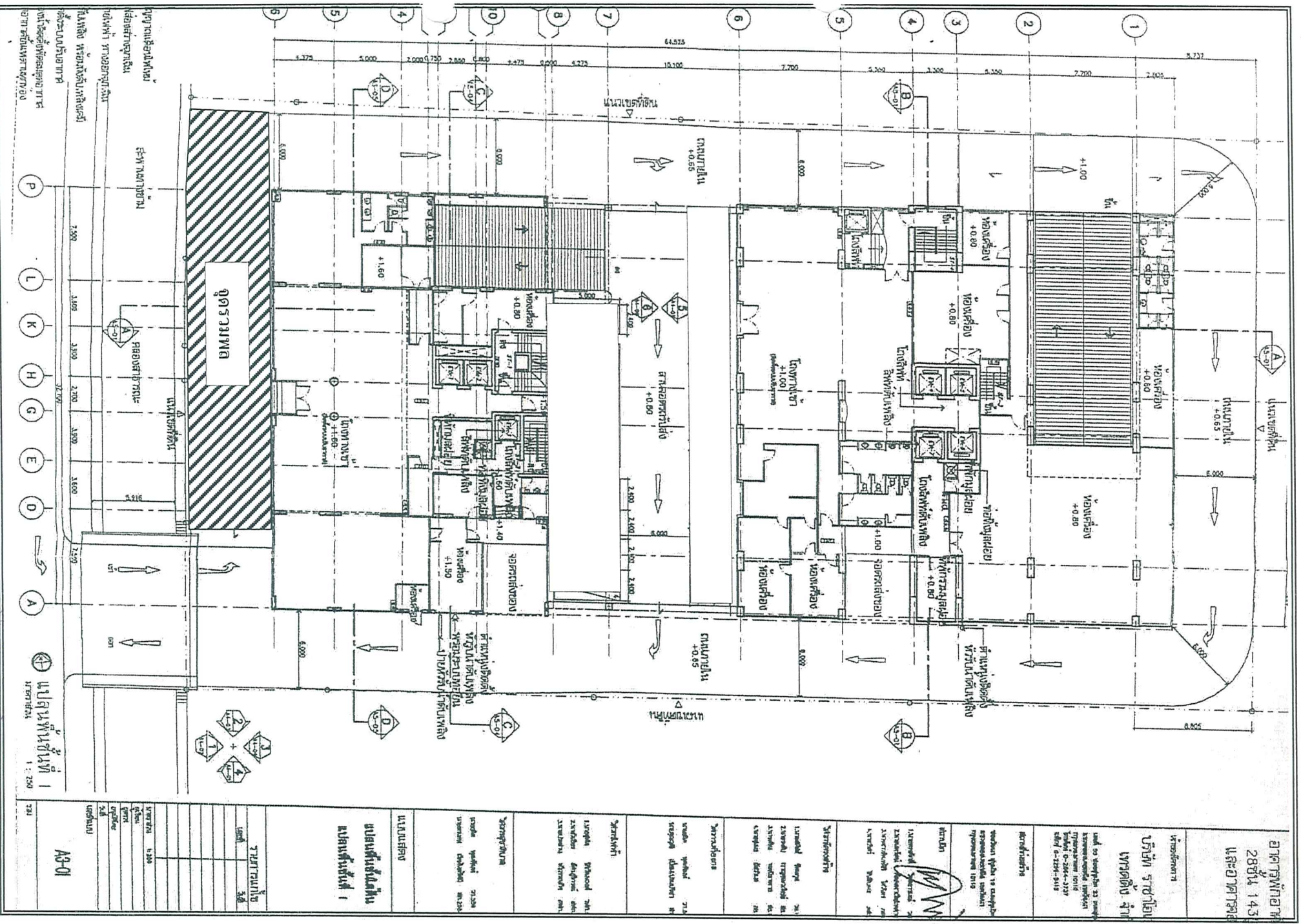




การระบายน้ำภายในพื้นที่โครงการ

- ➡ แนวเส้นที่ระบายน้ำฝนเข้าและออกจากบ่อหน่วงน้ำ
- ➡ แนวเส้นที่ระบายน้ำทิ้งจากระบบบำบัดน้ำเสีย

รูปที่ 1 แสดงตำแหน่งบ่อหน่วงน้ำ ระบบบำบัดน้ำเสียและการระบายน้ำภายในพื้นที่โครงการ



รูปที่ 2 แสดงตำแหน่งจุดรวมภายในพื้นที่โครงการ

[illegible]



ผังภูมิสถาปัตยกรรมชั้นที่ 7

[illegible]



ผังภูมิสถาปัตยกรรมชั้นที่ 14

[illegible]



ผังภูมิสถาปัตยกรรมชั้นที่ 14

[illegible]